



แผนบริหารจัดการความเสี่ยง  
ประจำปีงบประมาณ พ.ศ.๒๕๖๖

ของ

องค์การบริหารส่วนตำบลชัยชุมพล  
อำเภอลับแล จังหวัดอุตรดิตถ์

สำนักงานปลัด  
งานนโยบายและแผน  
องค์การบริหารส่วนตำบลชัยชุมพล



ประกาศองค์การบริหารส่วนตำบลชัยชุมพล  
เรื่อง ประกาศใช้แผนบริหารจัดการความเสี่ยงขององค์การบริหารส่วนตำบลชัยชุมพล  
ประจำปีงบประมาณ พ.ศ.๒๕๖๖

ด้วยองค์การบริหารส่วนตำบลชัยชุมพล ได้ดำเนินการจัดทำแผนบริหารจัดการความเสี่ยงขององค์การบริหารส่วนตำบลชัยชุมพล ประจำปีงบประมาณ พ.ศ.๒๕๖๖ เพื่อเป็นกรอบการดำเนินงานและกำหนดแนวทางการบริหารจัดการความเสี่ยงให้สอดคล้องกับที่กระทรวงการคลังกำหนด ตลอดจนใช้เป็นแนวทางในการติดตามประเมินผลการบริหารจัดการความเสี่ยงขององค์การบริหารส่วนตำบลชัยชุมพล โดยคณะกรรมการบริหารจัดการความเสี่ยง ประจำปีงบประมาณ พ.ศ.๒๕๖๖ ขององค์การบริหารส่วนตำบลชัยชุมพล มีมติเห็นชอบในการประชุมครั้งที่ ๒/๒๕๖๕ เมื่อวันที่ ๑๕ พฤศจิกายน ๒๕๖๕

อาศัยอำนาจตามหลักเกณฑ์กระทรวงการคลัง ว่าด้วยมาตรฐานและหลักเกณฑ์ปฏิบัติการบริหารจัดการความเสี่ยงสำหรับหน่วยงานของรัฐ พ.ศ.๒๕๖๒ จึงประกาศใช้แผนบริหารจัดการความเสี่ยงขององค์การบริหารส่วนตำบลชัยชุมพล ประจำปีงบประมาณ พ.ศ. ๒๕๖๖

จึงประกาศมาเพื่อทราบโดยทั่วกัน

ประกาศ ณ วันที่ ๑๗ เดือน พฤศจิกายน พ.ศ. ๒๕๖๕

(ลงชื่อ)

(นางชลิฎา จันคุ้ม)

นายกองค์การบริหารส่วนตำบลชัยชุมพล

## คำนำ

การบริหารความเสี่ยงเป็นหน้าที่ของทุกคนในองค์กรตั้งแต่ผู้บริหารจนถึงเจ้าหน้าที่ทุกระดับ เพราะการบริหารความเสี่ยงที่มีประสิทธิภาพ ต้องเริ่มตั้งแต่การกำหนดกลยุทธ์ด้วยการมองภาพรวมทั้งหมัดขององค์กร โดยคำนึงถึงเหตุการณ์หรือปัจจัยเสี่ยงที่สามารถส่งผลกระทบต่อมูลค่ารวมขององค์กรแล้ว กำหนดแผนการจัดการความเสี่ยง เพื่อให้ความเสี่ยงองค์กรอยู่ในระดับที่สามารถยอมรับและจัดการได้เพื่อการสร้างหลักประกันที่องค์กรจะสามารถบรรลุเป้าหมายที่ตั้งไว้

คณะกรรมการบริหารจัดการความเสี่ยง องค์การบริหารส่วนตำบลชัยจุมพล ได้จัดทำแผนบริหารจัดการความเสี่ยง ประจำปีงบประมาณ พ.ศ. ๒๕๖๖ ขึ้น เพื่อให้ผู้บริหารท้องถิ่นและผู้บริหารทุกสำนัก/กอง มีความเข้าใจถึงกระบวนการบริหารจัดการความเสี่ยง สามารถดำเนินการบริหารความเสี่ยงตามกระบวนการบริหารความเสี่ยงที่ได้กำหนดไว้ในแผน ซึ่งเป็นการลดมูลเหตุและโอกาสที่จะเกิดความเสียหาย ให้ระดับความเสี่ยงและขนาดของความเสียหายที่เกิดขึ้นอยู่ในระดับที่สามารถยอมรับได้ ประเมินได้ ควบคุมได้ และตรวจสอบได้อย่างมีระบบ

แผนบริหารความเสี่ยงนี้ จะบรรลุวัตถุประสงค์ตามความคาดหวังได้ก็ต่อเมื่อได้มีการนำไปสู่การปฏิบัติอย่างเป็นรูปธรรมของผู้บริหารท้องถิ่นและเจ้าหน้าที่ผู้ปฏิบัติงานทุกสำนัก/กอง ที่จะให้ความร่วมมือในการนำไปดำเนินการต่อ และหวังเป็นอย่างยิ่งว่าแผนบริหารความเสี่ยงฉบับนี้ จะเป็นประโยชน์แก่การปฏิบัติงานของบุคคลที่เกี่ยวข้องทุกระดับ รวมทั้งเป็นประโยชน์ต่อการพัฒนางานขององค์การบริหารส่วนตำบลชัยจุมพล ต่อไป

คณะกรรมการบริหารจัดการความเสี่ยง  
องค์การบริหารส่วนตำบลชัยจุมพล  
๑๗ พฤศจิกายน ๒๕๖๕

## สารบัญ

### บทที่ ๑ บทนำ

๑.๑	หลักการและเหตุผล	๑
๑.๒	วัตถุประสงค์ของแผนบริหารจัดการความเสี่ยง	๑
๑.๓	เป้าหมาย	๒
๑.๔	ประโยชน์ของการบริหารจัดการความเสี่ยง	๒
๑.๕	นิยามความเสี่ยง	๓

### บทที่ ๒ ข้อมูลพื้นฐานขององค์การบริหารส่วนตำบลชัยจุมพล

๒.๑	ประวัติความเป็นมา	๔
๒.๒	วิสัยทัศน์	๔
๒.๓	ยุทธศาสตร์การพัฒนา	๔
๒.๔	เป้าประสงค์	๔
๒.๕	กลยุทธ์	๕
๒.๖	ตัวชี้วัดเป้าประสงค์	๖
๒.๗	โครงสร้างหน่วยงาน	๗
๒.๘	อำนาจหน้าที่	๘

### บทที่ ๓ แนวทางการบริหารจัดการความเสี่ยง

๓.๑	แนวทางดำเนินงานและกลไกการบริหารจัดการความเสี่ยง	๑๒
๓.๒	โครงสร้างการบริหารจัดการความเสี่ยง	๑๓
๓.๓	คณะทำงานบริหารจัดการความเสี่ยง	๑๕

### บทที่ ๔ กระบวนการบริหารจัดการความเสี่ยง

๔.๑	การระบุความเสี่ยง	๑๗
๔.๒	การประเมินความเสี่ยง	๑๙
๔.๓	การจัดการความเสี่ยง	๒๒
๔.๔	การรายงานและติดตามผล	๒๓
๔.๕	การประเมินผลการบริหารจัดการความเสี่ยง	๒๓
๔.๖	การทบทวนการบริหารจัดการความเสี่ยง	๒๓

### บทที่ ๕ แผนบริหารจัดการความเสี่ยง

๕.๑	ขั้นตอนการจัดทำแผนบริหารจัดการความเสี่ยง	๒๔
๕.๒	การกำหนดขั้นตอนและวัตถุประสงค์ขั้นตอน	๒๕
๕.๓	การระบุความเสี่ยงและปัจจัยความเสี่ยง	๒๖
๕.๔	การวิเคราะห์ระบุความเสี่ยง	๓๒
๕.๕	แผนบริหารจัดการความเสี่ยง	๓๙

## บทที่ ๑

### บทนำ

#### ๑.๑ หลักการและเหตุผล

การบริหารความเสี่ยงเป็นเครื่องมือทางกลยุทธ์ที่สำคัญตามหลักการกำกับดูแลกิจการที่ดีที่จะช่วยให้การบริหารงานและการตัดสินใจด้านต่างๆ อาทิ การวางแผน การกำหนดกลยุทธ์ การติดตามควบคุม และประเมินผลการปฏิบัติงาน ตลอดจนการใช้ทรัพยากรต่างๆ อย่างเหมาะสม มีประสิทธิภาพมากขึ้นและลดการสูญเสียและโอกาสที่ทำให้เกิดความเสียหายแก่องค์กร

ภายใต้สภาวะการดำเนินงานของทุกๆ องค์กรล้วนแต่มีความเสี่ยง ซึ่งเป็นความไม่แน่นอนที่อาจจะส่งผลกระทบต่อการทำงานหรือเป้าหมายขององค์กร จึงจำเป็นต้องมีการจัดการความเสี่ยงเหล่านั้นอย่างเป็นระบบ โดยการระบุความเสี่ยงว่ามีปัจจัยเสี่ยงใดบ้างที่กระทบต่อการทำงานหรือเป้าหมายขององค์กร วิเคราะห์ความเสี่ยงจากโอกาสและผลกระทบที่เกิดขึ้น จัดลำดับความสำคัญของความเสี่ยง กำหนดแนวทางในการจัดการความเสี่ยง และต้องคำนึงความคุ้มค่าในการจัดการความเสี่ยงอย่างเหมาะสม

นอกจากนี้ ตามพระราชบัญญัติวินัยการเงินการคลังภาครัฐ พ.ศ.๒๕๖๑ มาตรา ๗๙ “ได้กำหนดให้หน่วยงานของรัฐจัดให้มีการตรวจสอบภายใน การควบคุมภายในและการบริหารจัดการความเสี่ยง โดยถือปฏิบัติตามมาตรฐานและหลักเกณฑ์ที่กระทรวงการคลังกำหนด” และหนังสือกระทรวงการคลัง ที่ กค ๐๔๐๙.๔/ว ๒๓ ลงวันที่ ๑๙ มีนาคม ๒๕๖๒

ดังนั้น คณะกรรมการบริหารจัดการความเสี่ยง องค์การบริหารส่วนตำบลชัยชุมพล จึงได้จัดทำแผนบริหารจัดการความเสี่ยง ประจำปีงบประมาณ พ.ศ.๒๕๖๖ ขึ้น สำหรับใช้เป็นแนวทางในการบริหารปัจจัยและควบคุมกิจกรรม รวมทั้งกระบวนการดำเนินการต่าง ๆ เพื่อลดมูลเหตุของแต่ละโอกาสที่จะทำให้เกิดความเสียหาย ให้ระดับของความเสี่ยงและผลกระทบที่จะเกิดขึ้นในอนาคตอยู่ในระดับที่สามารถยอมรับ ประเมินควบคุม และตรวจสอบได้อย่างมีระบบ

#### ๑.๒ วัตถุประสงค์ของแผนบริหารจัดการความเสี่ยง

- ๑) เพื่อให้ผู้บริหารท้องถิ่นและผู้ปฏิบัติงาน เข้าใจหลักการ และกระบวนการบริหารจัดการความเสี่ยง
- ๒) เพื่อให้มีการปฏิบัติงานได้รับทราบขั้นตอน และกระบวนการในการวางแผนบริหารจัดการความเสี่ยง
- ๓) เพื่อให้มีการปฏิบัติตามกระบวนการบริหารความเสี่ยงอย่างเป็นระบบและต่อเนื่อง
- ๔) เพื่อใช้เป็นเครื่องมือในการบริหารจัดการความเสี่ยง
- ๕) เพื่อเป็นเครื่องมือในการสื่อสารและสร้างความเข้าใจตลอดจนเชื่อมโยงการบริหารจัดการความเสี่ยงกับกลยุทธ์
- ๖) เพื่อลดโอกาสและผลกระทบของความเสี่ยงที่จะเกิดขึ้นกับองค์กร

### ๑.๓ เป้าหมาย

- ๑) ผู้บริหารท้องถิ่นและผู้ปฏิบัติงาน มีความรู้ความเข้าใจเรื่องการบริหารจัดการความเสี่ยงเพื่อนำไปใช้ดำเนินงานตามยุทธศาสตร์ และแผนปฏิบัติการประจำปีให้บรรลุตามวัตถุประสงค์และเป้าหมายที่กำหนดไว้
- ๒) ผู้บริหารท้องถิ่นและผู้ปฏิบัติงาน สามารถระบุความเสี่ยง วิเคราะห์ความเสี่ยง ประเมินความเสี่ยง และจัดการความเสี่ยงให้อยู่ในระดับที่ยอมรับได้
- ๓) สามารถนำแผนบริหารความเสี่ยงไปใช้ในการบริหารงานที่รับผิดชอบ
- ๔) เพื่อพัฒนาความสามารถของบุคลากรและกระบวนการดำเนินงานภายในองค์กรอย่างต่อเนื่อง
- ๕) ความรับผิดชอบต่อความเสี่ยงและการบริหารความเสี่ยงถูกกำหนดขึ้นอย่างเหมาะสมทั่วทั้งองค์กร
- ๖) การบริหารความเสี่ยงได้รับการปลูกฝังให้เป็นวัฒนธรรมขององค์กร

### ๑.๔ ประโยชน์ของการบริหารจัดการความเสี่ยง

การดำเนินการบริหารความเสี่ยงจะช่วยให้ผู้บริหารท้องถิ่นมีข้อมูลที่ใช้ในการตัดสินใจได้ดียิ่งขึ้นและทำให้องค์กรสามารถจัดการกับปัญหาอุปสรรคและอุปสรรคได้ในสถานการณ์ที่ไม่คาดคิดหรือสถานการณ์ที่อาจทำให้องค์กรเกิดความเสียหาย

ประโยชน์ที่คาดหวังว่าจะได้รับจากการดำเนินการบริหารจัดการความเสี่ยง มีดังนี้

- ๑) เป็นส่วนหนึ่งของหลักการบริหารกิจการบ้านเมืองที่ดี การบริหารความเสี่ยงจะช่วยคณะทำงานบริหารความเสี่ยงและผู้บริหารท้องถิ่นทุกระดับตระหนักถึงความเสี่ยงหลักที่สำคัญ และสามารถทำหน้าที่ในการกำกับดูแลองค์กรได้อย่างมีประสิทธิภาพและประสิทธิผลมากยิ่งขึ้น
- ๒) สร้างฐานข้อมูลที่มีประโยชน์ต่อการบริหารและการปฏิบัติงานในองค์กร การบริหารความเสี่ยงจะเป็นแหล่งข้อมูลสำหรับผู้บริหารท้องถิ่นในการตัดสินใจด้านต่างๆ ซึ่งรวมถึงการบริหารจัดการความเสี่ยง ซึ่งตั้งอยู่บนสมมุติฐานในการตอบสนองต่อเป้าหมายและภารกิจหลักขององค์กรรวมถึงระดับความเสี่ยงที่ยอมรับได้
- ๓) ช่วยสะท้อนให้เห็นภาพรวมของความเสี่ยงต่าง ๆ ที่สำคัญได้ทั้งหมด การบริหารความเสี่ยงจะทำให้บุคลากรในองค์กรมีความเข้าใจถึงเป้าหมายและภารกิจหลักขององค์กร และตระหนักถึงความเสี่ยงสำคัญที่ส่งผลกระทบต่อองค์กรได้อย่างครบถ้วน ซึ่งครอบคลุมความเสี่ยงธรรมาภิบาล
- ๔) เป็นเครื่องมือที่สำคัญในการบริหารงาน การบริหารความเสี่ยงเป็นเครื่องมือที่ช่วยให้ผู้บริหารท้องถิ่นสามารถมั่นใจได้ว่าความเสี่ยงได้รับการจัดการอย่างเหมาะสมและทันเวลา รวมทั้งเป็นเครื่องมือที่สำคัญของผู้บริหารท้องถิ่นในการบริหารงานและการตัดสินใจในด้านต่าง ๆ เช่น การวางแผนการกำหนดกลยุทธ์ การติดตามควบคุมและวัดผลการปฏิบัติงาน ซึ่งส่งผลให้การดำเนินงานของสถาบันเป็นไปตามเป้าหมายที่กำหนดและสามารถปกป้องผลประโยชน์ รวมทั้งเพิ่มมูลค่าแก่องค์กร
- ๕) ช่วยให้การพัฒนาองค์กรเป็นไปในทิศทางเดียวกัน การบริหารความเสี่ยงทำให้รูปแบบการตัดสินใจในระดับการปฏิบัติงานขององค์กรมีการพัฒนาไปในทิศทางเดียวกัน เช่น การตัดสินใจโดยที่ผู้บริหารท้องถิ่นมีความเข้าใจในกลยุทธ์ วัตถุประสงค์ขององค์กร และระดับความเสี่ยงอย่างชัดเจน
- ๖) ช่วยให้การพัฒนาการบริหารและจัดสรรทรัพยากรเป็นไปอย่างมีประสิทธิภาพและประสิทธิผล การจัดสรรทรัพยากรเป็นไปอย่างเหมาะสม โดยพิจารณาถึงระดับความเสี่ยงในแต่ละกิจกรรม และการเลือกใช้มาตรการในการบริหารจัดการความเสี่ยง เช่น การใช้ทรัพยากรสำหรับกิจกรรมที่มีความเสี่ยงต่าง ๆ และกิจกรรมที่มีความเสี่ยงสูงย่อมแตกต่างกัน หรือการเลือกใช้มาตรการแต่ละประเภทย่อมใช้ทรัพยากรแตกต่างกัน เป็นต้น

## ๑.๕ นิยามความเสี่ยง

### ๑. ความเสี่ยง (Risk)

**ความเสี่ยง** หมายถึง เหตุการณ์หรือการกระทำใดๆ ที่อาจเกิดขึ้นภายในสถานการณ์ที่ไม่แน่นอนและจะส่งผลกระทบต่อหรือสร้างความเสียหาย (ทั้งที่เป็นตัวเงินและไม่เป็นตัวเงิน) หรือก่อให้เกิด ความล้มเหลวหรือลดโอกาสที่จะบรรลุวัตถุประสงค์และเป้าหมายขององค์กร ทั้งในด้านยุทธศาสตร์ การปฏิบัติงาน การเงินและการบริหาร ซึ่งอาจเป็นผลกระทบทางบวกด้วยก็ได้ โดยวัดจากผลกระทบ (Impact) ที่ได้รับ และโอกาสที่จะเกิด (Likelihood) ของเหตุการณ์

**ลักษณะของความเสี่ยง สามารถแบ่งออกได้เป็น ๓ ส่วน ดังนี้**

- ๑) ปัจจัยเสี่ยง คือ สาเหตุที่จะทำให้เกิดความเสี่ยง
- ๒) เหตุการณ์เสี่ยง คือ เหตุการณ์ที่ส่งผลกระทบต่อการทำงาน หรือ นโยบาย
- ๓) ผลกระทบของความเสี่ยง คือ ความรุนแรงของความเสียหายที่น่าจะเกิดขึ้นจากเหตุการณ์เสี่ยง

### ๒.การบริหารความเสี่ยง (Risk Management)

**การบริหารความเสี่ยง** หมายถึง กระบวนการที่ใช้ในการบริหารจัดการปัจจัย และควบคุมกิจกรรมรวมทั้งกระบวนการดำเนินงานต่าง ๆ เพื่อให้โอกาสที่จะเกิดเหตุการณ์ความเสี่ยงลดลง หรือผลกระทบของความเสียหายจากเหตุการณ์ความเสี่ยงลดลงอยู่ในระดับที่องค์กรยอมรับได้

### ๓.ระบบบริหารความเสี่ยง (Risk Management System)

**ระบบบริหารความเสี่ยง** หมายถึง ระบบการบริหารปัจจัย และควบคุมกิจกรรมรวมทั้ง กระบวนการดำเนินงานต่าง ๆ เพื่อลดมูลเหตุของแต่ละโอกาสที่องค์กรจะเกิดความเสียหายให้ระดับของความเสี่ยงและผลกระทบที่จะเกิดขึ้นในอนาคตอยู่ในระดับที่องค์กรยอมรับได้ประเมินได้ควบคุมได้และตรวจสอบได้อย่างมีระบบโดยคำนึงถึงการบรรลุเป้าหมาย ทั้งในด้านกลยุทธ์การปฏิบัติตามกฎระเบียบ การเงิน และชื่อเสียงขององค์กรเป็นสำคัญ โดยได้รับการสนับสนุนและการมีส่วนร่วมในการบริหารความเสี่ยงจากหน่วยงานทุกระดับทั่วทั้งองค์กร

## บทที่ ๒

### ข้อมูลพื้นฐานขององค์การบริหารส่วนตำบลชัยชุมพล

#### ๒.๑ ประวัติความเป็นมา

องค์การบริหารส่วนตำบลชัยชุมพล ได้รับการประกาศจัดตั้งเป็นองค์การบริหารส่วนตำบลชัยชุมพล ตามประกาศในราชกิจจานุเบกษา ฉบับกฤษฎีกาเล่ม ๑๑๑ ตอนที่ ๕๓ ลงวันที่ ๒ ธันวาคม ๒๕๓๗

องค์การบริหารส่วนตำบลชัยชุมพล มีพื้นที่ทั้งหมด ๕๖ ตารางกิโลเมตร หรือ ๓๙,๑๑๗.๙๔ ไร่ มีจำนวน ๑๑ หมู่บ้าน มีอาณาเขตและพื้นที่ติดต่อ ดังนี้

ทิศเหนือ	ติดต่อ ตำบลศรีพนมมาศ และตำบลฝายหลวง
ทิศใต้	ติดต่อ ตำบลทุ่งยั้ง และตำบลด่านแม่คำมัน
ทิศตะวันออก	ติดต่อ ตำบลท่าเสา อำเภอเมืองอุตรดิตถ์
ทิศตะวันตก	ติดต่อ อำเภอศรีสัชชนาลัย จังหวัดสุโขทัย

#### ๒.๒ วิสัยทัศน์

“ตำบลน่าอยู่ ประชาชนมีคุณภาพชีวิตที่ดี ด้วยกระบวนการพัฒนาแบบมีส่วนร่วม  
โดยยึดหลักปรัชญาเศรษฐกิจพอเพียง”

#### ๒.๓ ยุทธศาสตร์การพัฒนา

- ยุทธศาสตร์ที่ ๑ การพัฒนาด้านเศรษฐกิจ
- ยุทธศาสตร์ที่ ๒ การพัฒนาด้านส่งเสริมคุณภาพชีวิต
- ยุทธศาสตร์ที่ ๓ การพัฒนาด้านการศึกษา ส่งเสริมศิลปะ วัฒนธรรม ประเพณี และภูมิปัญญาท้องถิ่น
- ยุทธศาสตร์ที่ ๔ การพัฒนาด้านโครงสร้างพื้นฐาน
- ยุทธศาสตร์ที่ ๕ การพัฒนาด้านทรัพยากรธรรมชาติและสิ่งแวดล้อม
- ยุทธศาสตร์ที่ ๖ การพัฒนาด้านการจัดระเบียบชุมชน/สังคม และการรักษาความสงบเรียบร้อย
- ยุทธศาสตร์ที่ ๗ การพัฒนาด้านพัฒนาประสิทธิภาพการเมือง การบริหาร และการพัฒนาบุคลากร

#### ๒.๔ เป้าประสงค์

- ๑) ประชาชนมีรายได้เพียงพอต่อการดำรงชีวิต จากการประกอบอาชีพหลัก และอาชีพรอง
- ๒) เพื่อช่วยเหลือประชาชนให้ได้รับการสงเคราะห์ และพัฒนาคุณภาพชีวิตที่ดีขึ้น
- ๓) เพื่อพัฒนาด้านการศึกษาของประชาชนให้มีโอกาสเท่าเทียมกันและมีการศึกษาเรียนรู้ตลอดชีวิต
- ๔) เพื่ออนุรักษ์ ฟื้นฟู ศิลปวัฒนธรรม จารีต ประเพณี และภูมิปัญญาท้องถิ่น
- ๕) เพื่อพัฒนาระบบสาธารณสุขภาค สาธารณูปการอย่างมีประสิทธิภาพและทั่วถึง
- ๖) เพื่อให้การบริหารจัดการขยะภายในตำบลมีประสิทธิภาพ
- ๗) เพื่อให้ทรัพยากรธรรมชาติและสิ่งแวดล้อม กลับมามีความอุดมสมบูรณ์เพิ่มขึ้น ปราศจากมลภาวะ และที่สาธารณประโยชน์ได้รับการคุ้มครองดูแล
- ๘) เพื่อป้องกันและบรรเทาสาธารณภัยที่เกิดขึ้นในตำบล
- ๙) เพื่อป้องกันและแก้ไขปัญหาหยาเสพติด
- ๑๐) เพื่อป้องกันและลดอุบัติเหตุในช่วงเทศกาล



๑๑) เพื่อส่งเสริมการพัฒนาบุคลากร

๑๒) เพื่อพัฒนาการจัดการเครื่องมือ เครื่องใช้ที่เป็นประโยชน์ต่อการปฏิบัติงานให้เพียงพอ เหมาะสม  
อำนวยความสะดวกแก่เจ้าหน้าที่ผู้ปฏิบัติงาน และประชาชน และมีประสิทธิภาพในการให้บริการประชาชนทั้งใน  
และนอกสำนักงาน

๑๓) เพื่อให้การบริหารราชการเกิดจากการมีส่วนร่วมของประชาชน

๑๔) เพื่อการเผยแพร่ประชาสัมพันธ์ข้อมูลข่าวสารของทางราชการให้ประชาชนทราบอย่างทั่วถึง

## ๒.๕ กลยุทธ์

๑) ส่งเสริมการนำหลักปรัชญาเศรษฐกิจพอเพียงมาใช้ในการดำเนินชีวิตให้แก่ประชาชน

๒) พัฒนาผู้ผลิตสินค้าหนึ่งตำบลหนึ่งผลิตภัณฑ์ (OTOP)

๓) ส่งเสริมความมั่นคงของชีวิตและสังคมของผู้สูงอายุ ผู้พิการและผู้ป่วยเอดส์

๔) ส่งเสริมพัฒนาคุณภาพชีวิตให้ประชาชนทุกระดับ

๕) พัฒนางานด้านสาธารณสุข

๖) ส่งเสริมการเล่นกีฬาและนันทนาการ

๗) สนับสนุนการจัดการศึกษาก่อนวัยเรียน และการเรียนรู้ตลอดชีวิต

๘) ส่งเสริมอนุรักษ์ ฟื้นฟูศิลป วัฒนธรรม จารีตประเพณี และภูมิปัญญาท้องถิ่น

๙) ก่อสร้าง ปรับปรุง/ซ่อมแซมสิ่งสาธารณูปโภค ให้มีคุณภาพปลอดภัย และอำนวยความสะดวกให้แก่  
ประชาชน

๑๐) ส่งเสริม ให้ความรู้ประชาชนในการคัดแยกขยะก่อนทิ้ง

๑๑) การฝังกลบขยะมูลฝอยและสิ่งปฏิกูล

๑๒) ประชาสัมพันธ์ ปลูกฝังจิตสำนึกให้ประชาชนดูแลและรักษาทรัพยากรธรรมชาติและสิ่งแวดล้อม

๑๓) ส่งเสริมอนามัยสิ่งแวดล้อมในชุมชน

๑๔) การตรวจสอบแนวเขตที่ดินสาธารณประโยชน์

๑๕) ป้องกัน แก้ไข ฟื้นฟูช่วยเหลือประชาชนจากสาธารณภัยที่เกิดขึ้น

๑๖) ป้องกันและแก้ไขปัญหาเสพติด

๑๗) ประชาสัมพันธ์ให้ขัชชียานพาหนะด้วยความระมัดระวัง/เมาไม่ขับ

๑๘) พัฒนาศมรรถนะบุคลากรในอบต.ชัยชุมพล ให้มีความรู้ความสามารถและทักษะตามมาตรฐาน

กำหนดตำแหน่ง

๑๙) พัฒนาระบบงานบริการประชาชน

๒๐) พัฒนาคุณธรรม จริยธรรมแก่ผู้บริหาร และพนักงาน

๒๑) จัดหาเครื่องมือเครื่องใช้ที่เป็นประโยชน์ต่อการปฏิบัติงานให้เพียงพอ เหมาะสม ความสะดวก  
สะดวกแก่เจ้าหน้าที่ผู้ปฏิบัติงาน และประชาชน

๒๒) เสริมสร้าง ความรู้ ความเข้าใจให้ประชาชนในการมีส่วนร่วม เพื่อพัฒนาท้องถิ่น

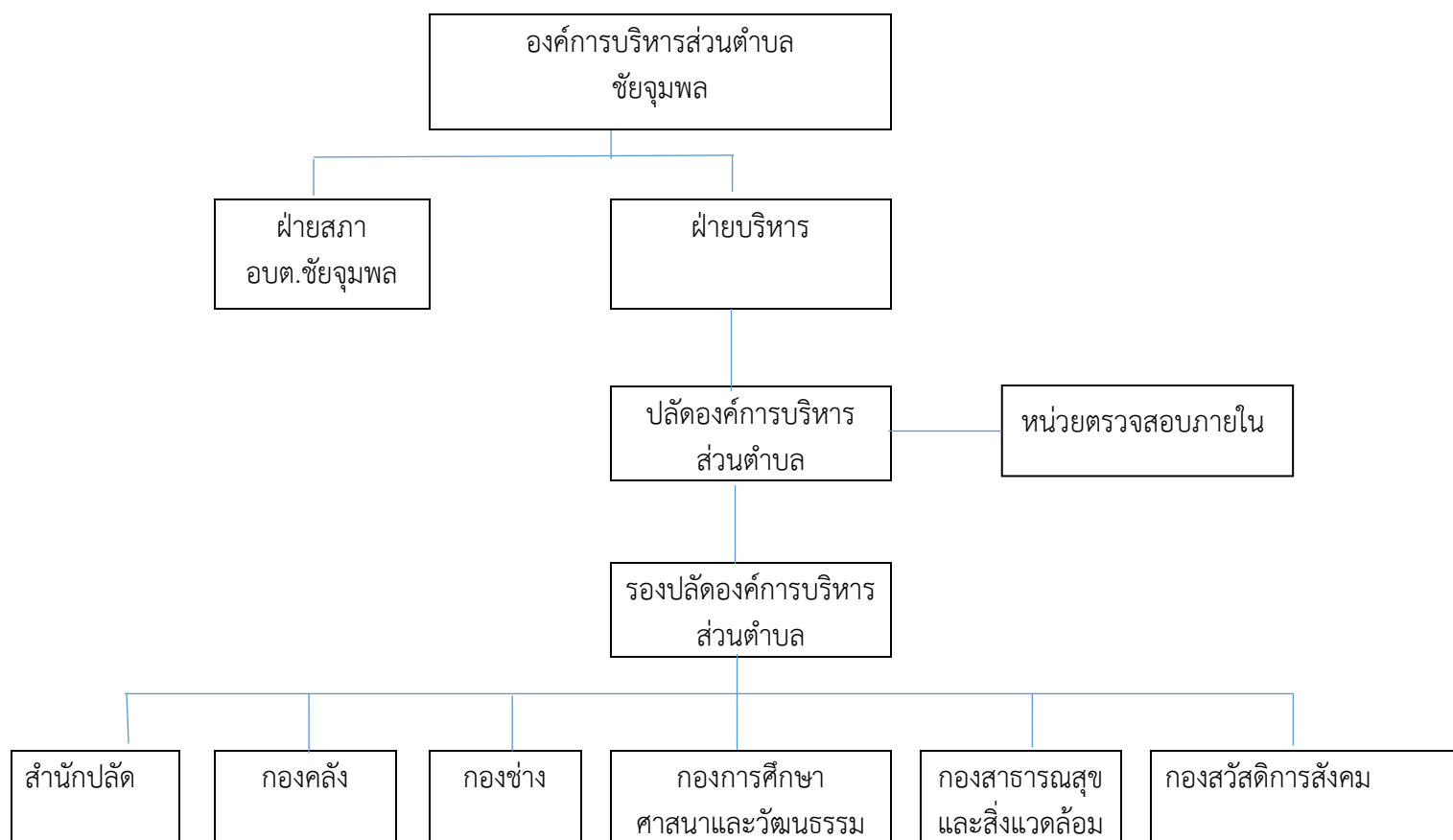
๒๓) ดำเนินงานโดยยึดหลักธรรมาภิบาล

๒๔) เผยแพร่ประชาสัมพันธ์ผลการดำเนินงานของ อบต.ชัยชุมพล

## ๒.๖ ตัวชี้วัดเป้าประสงค์

- ๑) ความสำเร็จของการดำเนินโครงการพัฒนาอาชีพ ส่งเสริมการนำหลักปรัชญาเศรษฐกิจพอเพียงของประชาชนตำบลชัยชุมพล
- ๒) ความสำเร็จของการพัฒนาผู้ผลิตสินค้าหนึ่งตำบลหนึ่งผลิตภัณฑ์ (OTOP) ตำบลชัยชุมพล
- ๓) ผู้มีสิทธิได้รับเบี้ยยังชีพผู้สูงอายุ เบี้ยความพิการ และเบี้ยยังชีพผู้ป่วยเอดส์ ที่ได้รับการสงเคราะห์จาก อบต.ชัยชุมพล
  - ๔) อบต.ชัยชุมพลดำเนินการเพื่อส่งเสริมพัฒนาคุณภาพชีวิตให้ประชาชนทุกระดับ
  - ๕) โครงการที่ อบต.ชัยชุมพลดำเนินการเพื่อพัฒนางานด้านสาธารณสุข
  - ๖) โครงการที่ อบต.ชัยชุมพล ดำเนินการเพื่อส่งเสริมการเล่นกีฬาและนันทนาการ
  - ๗) โครงการ/กิจกรรม ที่ดำเนินการเพื่อพัฒนาด้านการศึกษาของประชาชนให้มีโอกาสเท่าเทียมกัน และมีการศึกษาเรียนรู้ตลอดชีวิต
  - ๘) โครงการ/กิจกรรม ที่ดำเนินการเกี่ยวกับการส่งเสริมอนุรักษ์ ฟื้นฟูศิลป วัฒนธรรม จารีตประเพณี และภูมิปัญญาท้องถิ่น
  - ๙) จำนวนสิ่งสาธารณูปโภคที่ก่อสร้างใหม่ และได้รับการปรับปรุง/ซ่อมแซม
  - ๑๐) จำนวนโครงการ/กิจกรรมที่ดำเนินการส่งเสริมให้ความรู้ประชาชนในการคัดแยกขยะก่อนทิ้ง
  - ๑๑) จำนวนครั้งของการฝังกลบขยะมูลฝอยและสิ่งปฏิกูล ต่อปี
  - ๑๒) จำนวนโครงการ/กิจกรรม ที่ดำเนินการประชาสัมพันธ์ ปลูกฝังจิตสำนึกให้ประชาชนดูแลรักษาทรัพยากรธรรมชาติ และสิ่งแวดล้อม
  - ๑๓) จำนวนโครงการ/กิจกรรม ที่ดำเนินการส่งเสริมอนามัยสิ่งแวดล้อมในชุมชน
  - ๑๔) จำนวนแปลงที่สาธารณประโยชน์ที่ขึ้นป้าย นสล.
  - ๑๕) ระดับความพึงพอใจของประชาชนในการป้องกันและบรรเทาสาธารณภัยที่เกิดขึ้นในตำบล
  - ๑๖) จำนวนโครงการ/กิจกรรม ที่ดำเนินการป้องกันและแก้ไขปัญหาเสพติด
  - ๑๗) จำนวนจุดที่ติดตั้งประชาสัมพันธ์ภายในตำบล
  - ๑๘) ระดับความพึงพอใจของบุคลากรใน อบต.ชัยชุมพล
  - ๑๙) ระดับความพึงพอใจของประชาชนต่อการพัฒนากระบวนการบริการประชาชน
  - ๒๐) จำนวนโครงการที่ดำเนินการพัฒนาคุณธรรม จริยธรรมแก่ผู้บริหาร และพนักงาน
  - ๒๑) ระดับความพึงพอใจของบุคลากรผู้ปฏิบัติงาน และประชาชนที่รับบริการ
  - ๒๒) ร้อยละของประชาชนที่มีส่วนร่วมในการพัฒนาท้องถิ่น
  - ๒๓) จำนวนโครงการ/กิจกรรม ที่ดำเนินการที่ยึดหลักธรรมาภิบาล
  - ๒๔) จำนวนโครงการที่เผยแพร่ข้อมูลข่าวสาร และประชาสัมพันธ์ผลการดำเนินงานของ อบต.ชัยชุมพล

## ๒.๑๐ โครงสร้างหน่วยงาน



## อำนาจหน้าที่ของ สำนัก/กอง/ มีดังนี้

<p><b>๑.สำนักปลัด</b></p>	<p>มีฐานะเป็นกอง มีหน้าที่รับผิดชอบเกี่ยวกับราชการทั่วไปขององค์การบริหารส่วนตำบล และราชการที่มีได้กำหนดเป็นหน้าที่ของกอง หรือส่วนราชการใดในองค์การบริหารส่วนตำบลโดยเฉพาะ รวมทั้งกำกับและเร่งรัดการปฏิบัติราชการของส่วนราชการในองค์การบริหารส่วนตำบลให้เป็นไปตามนโยบาย แนวทางและแผนการปฏิบัติราชการขององค์การบริหารส่วนตำบล โดยกำหนดแบ่งส่วนราชการภายในออกเป็น ๒ ฝ่าย ๙ งาน คือ</p> <p><b>ฝ่ายบริหารงานทั่วไป</b> ประกอบด้วย</p> <ol style="list-style-type: none"> <li>๑) งานบริหารงานทั่วไป</li> <li>๒) งานการเจ้าหน้าที่</li> <li>๓) งานส่งเสริมการท่องเที่ยว</li> <li>๔) งานกิจการสภา</li> <li>๕) งานวิเคราะห์นโยบายและแผน</li> <li>๖) งานส่งเสริมการเกษตร</li> </ol> <p><b>ฝ่ายปกครอง</b> ประกอบด้วย</p> <ol style="list-style-type: none"> <li>๑) งานนิติการ</li> <li>๒) งานรักษาความสงบเรียบร้อย</li> <li>๓) งานป้องกันและบรรเทาสาธารณภัย</li> </ol>
<p><b>๒.กองคลัง</b></p>	<p>หน้าที่รับผิดชอบเกี่ยวกับงานการจ่าย การรับ การนำส่งเงิน การเก็บรักษาเงินและเอกสารทางการเงินการตรวจสอบใบสำคัญปฏิบัติงานเกี่ยวกับเงินเดือน ค่าจ้าง ค่าตอบแทน เงินบำเหน็จ บำนาญ เงินอื่นๆ งานเกี่ยวกับการจัดทำงบประมาณทางการเงิน การจัดสรรเงินต่าง ๆ การจัดทำบัญชี ทุกประเภท ทะเบียนคุมเงินรายได้และรายจ่ายต่าง ๆ ควบคุมการเบิกจ่าย งานทำงบทดลองประจำเดือน ประจำปี งานเกี่ยวกับการพัสดุขององค์กร และงานอื่น ๆ ที่เกี่ยวข้องและที่ได้รับมอบหมาย โดยกำหนดแบ่งส่วนราชการภายในออกเป็น ๒ ฝ่าย ๗ งาน คือ</p> <p><b>ฝ่ายการเงินและบัญชี</b> ประกอบด้วย</p> <ol style="list-style-type: none"> <li>๑) งานการเงินและบัญชี</li> <li>๒) งานพัสดุและทรัพย์สิน</li> <li>๓) งานจัดหาพัสดุ</li> <li>๔) งานทะเบียนทรัพย์สิน</li> </ol>

	<p><b>ฝ่ายพัฒนารายได้</b> ประกอบด้วย</p> <ol style="list-style-type: none"> <li>๑) งานพัฒนารายได้</li> <li>๒) งานแผนที่และทะเบียนทรัพย์สิน</li> <li>๓) งานเร่งรัดและจัดเก็บรายได้</li> </ol>
<p><b>๓.กองช่าง</b></p>	<p>มีหน้าที่รับผิดชอบเกี่ยวกับการสำรวจ ออกแบบ และการจัดทำข้อมูลทางวิศวกรรม การ จัดเก็บและทดสอบคุณภาพวัสดุ งานออกแบบและ เขียนแบบ การตรวจสอบการก่อสร้าง งานการ ควบคุมอาคารตามระเบียบกฎหมาย งานเป็นการ ปฏิบัติงานก่อสร้าง และซ่อมบำรุง การควบคุมการ ก่อสร้างและซ่อมบำรุง งานเกี่ยวกับแผนงานควบคุม เก็บรักษา การเบิกจ่ายวัสดุ อุปกรณ์อะไหล่ น้ำมัน เชื้อเพลิง และงานอื่นๆ ที่เกี่ยวข้องและที่ได้รับ มอบหมาย โดยกำหนดแบ่งส่วนราชการภายใน ออกเป็น ๒ ฝ่าย ๘ งาน</p> <p><b>ฝ่ายการโยธา</b> ประกอบด้วย</p> <ol style="list-style-type: none"> <li>๑) งานสำรวจและออกแบบ</li> <li>๒) งานก่อสร้างและซ่อมบำรุง</li> <li>๓) งานควบคุมและก่อสร้าง</li> <li>๔) งานทางหลวงชนบท</li> <li>๕) งานสาธารณูปโภค</li> </ol> <p><b>ฝ่ายแบบแผนและก่อสร้าง</b> ประกอบด้วย</p> <ol style="list-style-type: none"> <li>๑) งานควบคุมอาคาร</li> <li>๒) งานวิศวกรรมโยธา</li> <li>๓) งานผังเมือง</li> </ol>
<p><b>๔.กองสาธารณสุขและสิ่งแวดล้อม</b></p>	<p>มีอำนาจหน้าที่ส่งเสริมด้านสุขภาพ อนามัย สิ่งแวดล้อม ควบคุมป้องกันระงับโรคติดต่อ การ บริการสาธารณสุข การอนามัยครอบครัว และการ รักษาพยาบาล คุ้มครองดูแลและบำรุงรักษา ทรัพยากรธรรมชาติและสิ่งแวดล้อม รักษาความ สะอาดของถนน ทางน้ำ และที่ดินสาธารณะรวมทั้ง กำจัดขยะมูลฝอยและสิ่งปฏิกูล การจัดการ สิ่งแวดล้อม และงานอื่น ๆ ที่เกี่ยวข้อง และที่ได้รับ มอบหมาย</p>

	<p>โดยกำหนดส่วนราชการภายในออกเป็น ๒ ฝ่าย ๙ งาน</p> <p><b>ฝ่ายบริหารงานสาธารณสุข</b> ประกอบด้วย</p> <ol style="list-style-type: none"> <li>๑) งานส่งเสริมสุขภาพ</li> <li>๒) งานป้องกันและควบคุมโรค</li> <li>๓) งานสุขาภิบาลชุมชน</li> <li>๔) งานบริการการแพทย์ฉุกเฉิน</li> <li>๕) งานหลักประกันสุขภาพ</li> </ol> <p><b>ฝ่ายส่งเสริมสิ่งแวดล้อม</b> ประกอบด้วย</p> <ol style="list-style-type: none"> <li>๑) งานอนามัยสิ่งแวดล้อม</li> <li>๒) งานจัดการมูลฝอยและสิ่งปฏิกูล</li> <li>๓) งานควบคุมและจัดการคุณภาพสิ่งแวดล้อม</li> <li>๔) งานรักษาความสะอาด</li> </ol>
<p><b>๕.กองการศึกษา ศาสนาและวัฒนธรรม</b></p>	<p>กองการศึกษามีหน้าที่ความรับผิดชอบเกี่ยวกับ ส่งเสริมการศึกษา ศาสนา และวัฒนธรรมอันดีของ ท้องถิ่น รวมทั้งการจัดการศึกษา ส่งเสริมการกีฬา และนันทนาการ งานอื่น ๆ ที่เกี่ยวข้องและที่ได้รับ มอบหมาย โดยมีการแบ่งส่วนราชการในกอง การศึกษา ออกเป็น ๒ ฝ่าย ๘ งาน ดังนี้</p> <p><b>ฝ่ายบริหารการศึกษา</b> ประกอบด้วย</p> <ol style="list-style-type: none"> <li>๑) งานธุรการ</li> <li>๒) งานประสานกิจกรรม</li> <li>๓) งานส่งเสริมการศึกษา</li> <li>๔) งานโรงเรียนและงานการศึกษาปฐมวัย</li> <li>๕) งานนันทนาการศึกษา</li> </ol> <p><b>สถานศึกษาในสังกัด</b></p> <p><b>ศูนย์พัฒนาเด็กเล็กโรงเรียนวัดน้ำใส</b></p> <ul style="list-style-type: none"> <li>-งานบริหารงานทั่วไปของศูนย์พัฒนาเด็กเล็ก</li> <li>-งานจัดการเรียนการสอน</li> <li>-งานการเงิน/บัญชี และพัสดุ</li> </ul>

	<p><b>ศูนย์พัฒนาเด็กเล็กโรงเรียนวัดนาทะเล</b>  -งานบริหารงานทั่วไปของศูนย์พัฒนาเด็กเล็ก  -งานจัดการเรียนการสอน  -งานการเงิน/บัญชี และพัสดุ</p> <p><b>ศูนย์พัฒนาเด็กเล็กโรงเรียนวัดห้องสูง</b>  -งานบริหารงานทั่วไปของศูนย์พัฒนาเด็กเล็ก  -งานจัดการเรียนการสอน  -งานการเงิน/บัญชี และพัสดุ</p> <p><b>ฝ่ายส่งเสริมการศึกษา ศาสนาและวัฒนธรรม</b>  ประกอบด้วย</p> <ol style="list-style-type: none"> <li>๑) งานส่งเสริมการศึกษา ศาสนาและวัฒนธรรม</li> <li>๒) งานศูนย์พัฒนาเด็กเล็ก</li> <li>๓) งานกีฬาและนันทนาการ</li> </ol>
๖.กองสวัสดิการสังคม	<p>มีหน้าที่ความรับผิดชอบเกี่ยวกับ ส่งเสริมคุณภาพชีวิต พัฒนาสตรี เด็ก เยาวชน ผู้สูงอายุและผู้พิการ และผู้ด้อยโอกาส การสังคมสงเคราะห์ รวมทั้งฝึกอบรมการประกอบอาชีพ และงานอื่น ๆ ที่เกี่ยวข้องและที่ได้รับมอบหมาย โดยแบ่งส่วนราชการภายในออกเป็น ๒ ฝ่าย ๘ งาน</p> <p><b>๑.ฝ่ายพัฒนาชุมชน</b> ประกอบด้วย</p> <ol style="list-style-type: none"> <li>๑) งานพัฒนาชุมชน</li> <li>๒) งานฝึกอบรมและเผยแพร่ความรู้เกี่ยวกับการพัฒนาชุมชน</li> <li>๓) งานส่งเสริมและพัฒนาอาชีพ</li> <li>๔) งานกิจการสตรี</li> </ol> <p><b>๒.ฝ่ายสังคมสงเคราะห์</b> ประกอบด้วย</p> <ol style="list-style-type: none"> <li>๑) งานสังคมสงเคราะห์</li> <li>๒) งานส่งเสริมสวัสดิการสังคม</li> <li>๓) งานส่งเสริมสวัสดิภาพเด็กและเยาวชน</li> <li>๔) งานจ่ายเบี้ยยังชีพผู้สูงอายุ เบี้ยความพิการ และเบี้ยยังชีพผู้ป่วยเอดส์</li> </ol>
-	<p>๗. หน่วยตรวจสอบภายใน</p> <ol style="list-style-type: none"> <li>๑) งานตรวจสอบภายใน</li> </ol>

## บทที่ ๓ แนวทางการบริหารความเสี่ยง

### ๓.๑ แนวทางดำเนินงานและกลไกการบริหารจัดการความเสี่ยง

๑.๑ แนวทางดำเนินงาน ในการบริหารความเสี่ยงขององค์การบริหารส่วนตำบลชัยชุมพล แบ่งเป็น ๒ ระยะ ดังนี้

#### ระยะที่ ๑ การเริ่มต้นและพัฒนา

- ๑) กำหนดนโยบายหรือแนวทางในการบริหารความเสี่ยงของ อบต.ชัยชุมพล
- ๒) ระบุปัจจัยเสี่ยง และประเมินโอกาส ผลกระทบจากปัจจัยเสี่ยง
- ๓) วิเคราะห์และจัดลำดับความสำคัญของปัจจัยเสี่ยงจากการดำเนินงาน
- ๔) จัดทำแผนบริหารความเสี่ยงของปัจจัยเสี่ยงที่อยู่ในระดับสูง(High) และสูงมาก (Extreme)รวมทั้งปัจจัยเสี่ยงที่อยู่ในระดับปานกลาง(Medium) ที่มีนัยสำคัญ
- ๕) สื่อสารทำความเข้าใจเกี่ยวกับแผนบริหารความเสี่ยงให้ผู้ปฏิบัติงานของอบต.ชัยชุมพล รับทราบ และสามารถนำไปปฏิบัติได้
- ๖) รายงานความก้าวหน้าของการดำเนินงานตามแผนบริหารจัดการความเสี่ยง
- ๗) รายงานสรุปการประเมินผลความสำเร็จของการดำเนินการตามแผนบริหารจัดการความเสี่ยง

เสี่ยง

#### ระยะที่ ๒ การพัฒนาสู่ความยั่งยืน

- ๑) ทบทวนแผนบริหารความเสี่ยงในปีที่ผ่านมา
- ๒) พัฒนากระบวนการบริหารความเสี่ยงสำหรับความเสี่ยงแต่ละประเภท
- ๓) ผลักดันให้มีการบริหารความเสี่ยงทั่วทั้งองค์กร
- ๔) พัฒนาขีดความสามารถบุคลากรในการดำเนินงานตามกระบวนการบริหารจัดการความเสี่ยง

เสี่ยง

### ๑.๒ กลไกการบริหารจัดการความเสี่ยง ประกอบด้วย

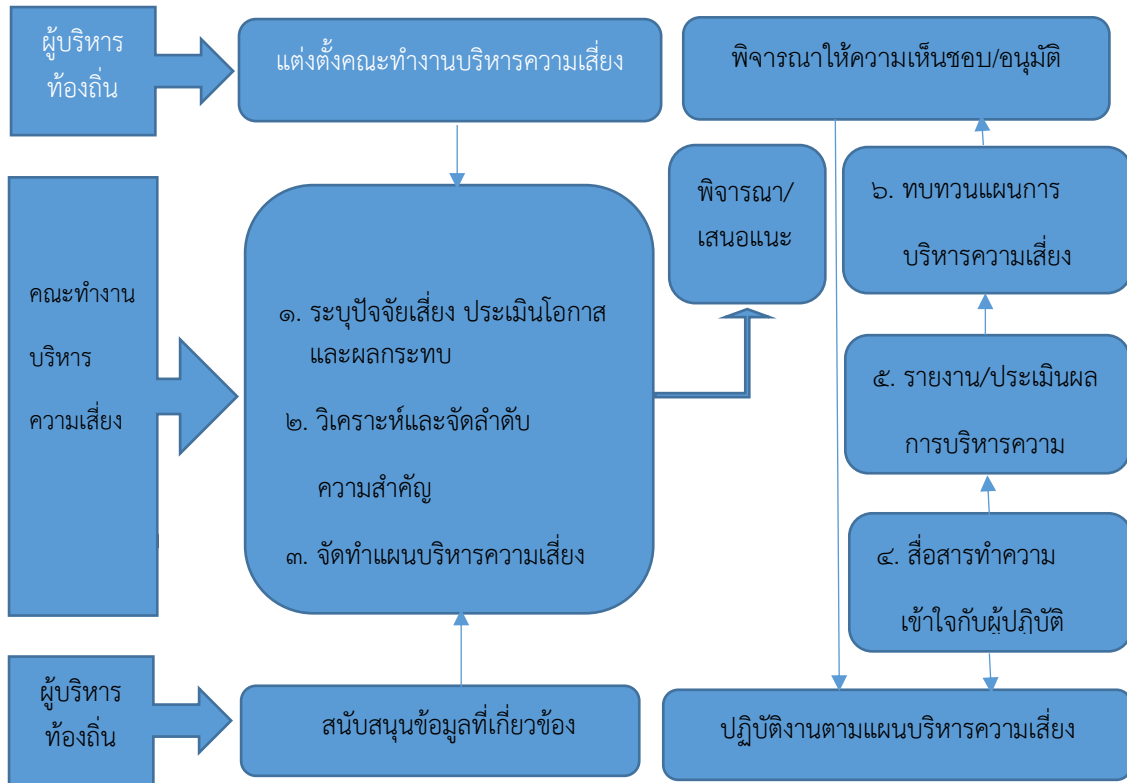
๑) ผู้บริหารท้องถิ่น มีหน้าที่แต่งตั้งคณะทำงานบริหารจัดการความเสี่ยง ส่งเสริมให้มีการบริหารจัดการความเสี่ยงอย่างมีประสิทธิภาพและเหมาะสม รวมทั้งพิจารณาให้ความเห็นชอบหรืออนุมัติแผนการบริหารความเสี่ยงเพื่อนำไปปฏิบัติต่อไป

๒) คณะกรรมการบริหารจัดการความเสี่ยง มีหน้าที่ดำเนินการให้มีระบบการบริหารจัดการความเสี่ยง จัดทำแผนบริหารความเสี่ยงรายงานและประเมินผลการดำเนินงานตามแผนบริหารจัดการความเสี่ยง รวมทั้งทบทวนแผนการบริหารความเสี่ยงเพื่อปรับปรุงการดำเนินงานต่อไปในอนาคต

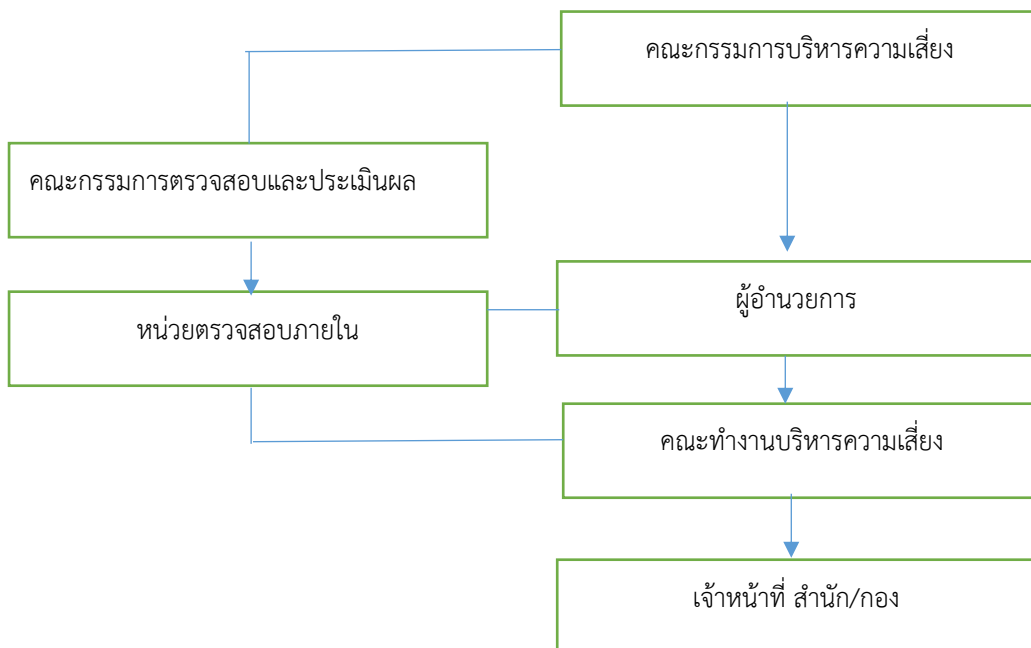
๓) ผู้ปฏิบัติ หรือเจ้าหน้าที่ สำนัก/กอง ขององค์การบริหารส่วนตำบลชัยชุมพลมีหน้าที่ สนับสนุนข้อมูลที่เกี่ยวข้องให้กับคณะทำงานบริหารจัดการความเสี่ยง และให้ความร่วมมือในการปฏิบัติงานตามแผนบริหารจัดการความเสี่ยง



### กลไกการบริหารความเสี่ยง



### ๓.๒ โครงสร้างการบริหารความเสี่ยง



## หน้าที่ความรับผิดชอบตามโครงสร้าง

โครงสร้างการบริหารจัดการความเสี่ยง ประกอบด้วย การกำกับดูแล การตัดสินใจ การจัดทำแผน การดำเนินการ การติดตามประเมินผล และการสอบทาน ซึ่งในแต่ละองค์ประกอบมีอำนาจหน้าที่ ดังนี้

### ๓.๒.๑ คณะกรรมการบริหารจัดการความเสี่ยง

- ๑) ส่งเสริมให้มีการดำเนินงานบริหารจัดการความเสี่ยงองค์การบริหารส่วนตำบลชัยภูมิ
- ๒) ให้ความเห็นชอบและให้ข้อเสนอแนะต่อระบบและแผนการบริหารจัดการความเสี่ยง
- ๓) รับทราบผลการบริหารความเสี่ยงและเสนอแนะแนวทางการพัฒนา

### ๓.๒.๒ คณะกรรมการตรวจสอบและประเมิน

- ๑) ส่งเสริมและสนับสนุนให้การบริหารความเสี่ยงเป็นส่วนหนึ่งของการดำเนินงานเพื่อเพิ่มมูลค่าให้กับองค์กร
- ๒) รับทราบผลการบริหารความเสี่ยงและให้ข้อเสนอแนะเพื่อพัฒนาระบบการบริหารความเสี่ยงขององค์การบริหารส่วนตำบลชัยภูมิ
- ๓) กำกับดูแลการพัฒนาและการปฏิบัติตามกรอบการบริหารจัดการความเสี่ยง

### ๓.๒.๓ ผู้บริหารท้องถิ่น

- ๑) แต่งตั้งคณะทำงานบริหารจัดการความเสี่ยง
- ๒) ส่งเสริมและติดตามให้มีการบริหารความเสี่ยงอย่างมีประสิทธิภาพและเหมาะสม
- ๓) พิจารณาให้ความเห็นชอบและอนุมัติแผนการบริหารจัดการความเสี่ยง
- ๔) พิจารณาผลการบริหารความเสี่ยงและเสนอแนะแนวทางการพัฒนา

### ๓.๒.๔ หน่วยตรวจสอบภายใน

- ๑) สอบทานกระบวนการบริหารจัดการความเสี่ยง
- ๒) นำเสนอผลการบริหารความเสี่ยงให้คณะอนุกรรมการตรวจสอบและประเมินรับทราบและให้ข้อเสนอแนะ

### ๓.๒.๕ คณะทำงานบริหารจัดการความเสี่ยง

- ๑) จัดให้มีระบบและกระบวนการบริหารความเสี่ยงที่เป็นระบบมาตรฐานเดียวกันทั้งองค์กร
- ๒) ดำเนินการตามกระบวนการบริหารจัดการความเสี่ยง และการปฏิบัติตามมาตรการลดและควบคุมความเสี่ยง

๓) รายงานและติดตามผลการดำเนินงานตามแผนการบริหารความเสี่ยงที่สำคัญ เสนอต่อผู้บริหาร  
ท้องถิ่นเพื่อพิจารณา

### ๓.๒.๖ เจ้าหน้าที่ สำนัก/กอง

- ๑) สนับสนุนข้อมูลที่เกี่ยวข้องให้กับคณะกรรมการบริหารจัดการความเสี่ยง
- ๒) ให้ความร่วมมือในการปฏิบัติงานตามแผนบริหารจัดการความเสี่ยง

### ๓.๓ คณะทำงานบริหารจัดการความเสี่ยง

องค์การบริหารส่วนตำบลชัยภูมิพล ได้มีการแต่งตั้งคณะกรรมการบริหารจัดการความเสี่ยงตามคำสั่ง  
องค์การบริหารส่วนตำบลชัยภูมิพล ที่ ๒๐๓ / ๒๕๖๔ ลงวันที่ ๒๘ กันยายน ๒๕๖๔ โดยมีองค์ประกอบ  
และ อำนาจหน้าที่ ดังต่อไปนี้

#### องค์ประกอบ

๑. ปลัดองค์การบริหารส่วนตำบลชัยภูมิพล	ประธานกรรมการ
๒. รองปลัดองค์การบริหารส่วนตำบล(รักษาราชการ ผอ.กองสาธารณสุขฯ ฯ	กรรมการ
๓. หัวหน้าสำนักปลัด	กรรมการ
๔. ผู้อำนวยการกองคลัง	กรรมการ
๕. ผู้อำนวยการกองช่าง	กรรมการ
๖. ผู้อำนวยการกองการศึกษา ศาสนาและวัฒนธรรม	กรรมการ
๗. ผู้อำนวยการสวัสดิการสังคม	กรรมการ
๘. นิติกร	กรรมการ
๙. นักวิเคราะห์นโยบายและแผน	กรรมการ/เลขานุการ

มีหน้าที่ตามหลักเกณฑ์ปฏิบัติการบริหารจัดการความเสี่ยงสำหรับหน่วยงานของรัฐข้อ ๕ ดังนี้

- (๑) จัดทำแผนการบริหารความเสี่ยง
- (๒) ติดตามประเมินผลการบริหารจัดการความเสี่ยง
- (๓) จัดทำรายงานผลตามแผนการบริหารจัดการความเสี่ยง
- (๔) พิจารณาทบทวนแผนการบริหารจัดการความเสี่ยง

## บทที่ ๔

### กระบวนการบริหารจัดการความเสี่ยง

กระบวนการบริหารจัดการความเสี่ยง เป็นกระบวนการที่ใช้ในการระบุ วิเคราะห์ ประเมินและจัดลำดับความเสี่ยงที่มีผลกระทบต่อการบรรลุวัตถุประสงค์ในการดำเนินงานขององค์กร รวมทั้งการจัดทำแผนบริหารจัดการความเสี่ยง โดยกำหนดแนวทางการควบคุมเพื่อป้องกันหรือลดความเสี่ยงให้อยู่ในระดับที่ยอมรับได้ ซึ่ง องค์การบริหารส่วนตำบลชัยจุมพล มีขั้นตอนหรือกระบวนการบริหารจัดการความเสี่ยง ๖ ขั้นตอนหลัก ดังนี้

**๑.ระบุความเสี่ยง** เป็นการระบุเหตุการณ์ใดๆ ทั้งที่มีผลดีและผลเสียต่อการบรรลุวัตถุประสงค์ โดยต้องระบุได้ด้วยว่าเหตุการณ์นั้นจะเกิดที่ไหน เมื่อใด และเกิดขึ้นได้อย่างไร

**๒.ประเมินความเสี่ยง** เป็นการวิเคราะห์ความเสี่ยง และจัดลำดับความเสี่ยง โดยพิจารณาจากการประเมินโอกาสที่จะเกิดความเสี่ยง และความรุนแรงของผลกระทบจากเหตุการณ์ความเสี่ยง โดยอาศัยเกณฑ์มาตรฐานที่ได้กำหนดไว้ ทำให้การตัดสินใจจัดการกับความเสี่ยงเป็นไปอย่างเหมาะสม

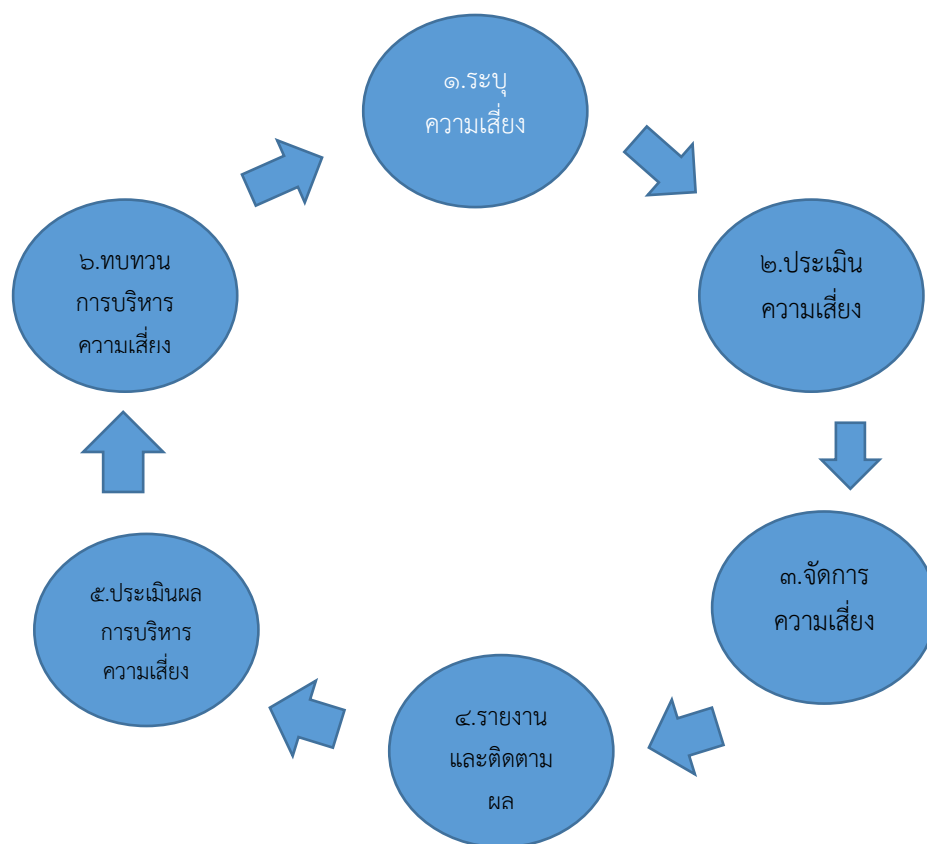
**๓.จัดการความเสี่ยง** เป็นการกำหนดมาตรการ หรือแผนปฏิบัติการในการจัดการและควบคุมความเสี่ยงที่สูง (High) และสูงมาก (Extreme) นั้นให้ลดลง ให้อยู่ในระดับที่ยอมรับได้ สามารถปฏิบัติได้จริง และควรต้องพิจารณาถึงความคุ้มค่าในด้านค่าใช้จ่ายและต้นทุนที่ต้องใช้ลงทุนในการกำหนดมาตรการหรือแผนปฏิบัติการนั้นกับประโยชน์ที่จะได้รับด้วย

**๔.รายงานและติดตามผล** เป็นการรายงานและติดตามผลการดำเนินงานตามแผนบริหารความเสี่ยงที่ได้ดำเนินการทั้งหมดตามลำดับให้ฝ่ายบริหารทราบและให้ความเห็นชอบดำเนินการตามแผนบริหารจัดการความเสี่ยง

**๕.ประเมินผลการบริหารจัดการความเสี่ยง** เป็นการประเมินการบริหารความเสี่ยงประจำปี เพื่อให้มั่นใจว่าองค์กรมีการบริหารความเสี่ยงเป็นไปอย่างเหมาะสม เพียงพอ ถูกต้อง และมีประสิทธิผล มาตรการหรือกลไกการควบคุมความเสี่ยง (Control Activity) ที่ดำเนินการสามารถลดและควบคุมความเสี่ยงที่เกิดขึ้นได้จริงและอยู่ในระดับที่ยอมรับได้ หรือต้องจัดทำมาตรการหรือตัวควบคุมอื่นเพิ่มเติม เพื่อให้ความเสี่ยงที่ยังเหลืออยู่หลังมีการจัดการ (Residual Risk) อยู่ในระดับที่ยอมรับได้ และให้องค์กรมีการบริหารความเสี่ยงอย่างต่อเนื่อง

**๖.ทบทวนการบริหารจัดการความเสี่ยง** เป็นการทบทวนประสิทธิภาพของแนวการบริหารความเสี่ยงในทุกขั้นตอน เพื่อพัฒนาระบบให้ดียิ่งขึ้น

## กระบวนการบริหารความเสี่ยงขององค์การบริหารส่วนตำบลชัยภูมิพล



### ๔.๑ การระบุความเสี่ยง

เป็นกระบวนการที่ผู้บริหารและผู้ปฏิบัติงานร่วมกันระบุความเสี่ยงและปัจจัยเสี่ยง โดยต้องคำนึงถึง ความเสี่ยงที่มีสาเหตุมาจากปัจจัยทั้งภายในและภายนอก ปัจจัยเหล่านี้มีผลกระทบต่อวัตถุประสงค์และเป้าหมายขององค์กร หรือผลการปฏิบัติงานทั้งในระดับองค์กรและระดับกิจกรรม ในการระบุปัจจัยเสี่ยงจะต้องพิจารณาว่ามีเหตุหรือกิจกรรมใดของกระบวนการปฏิบัติงานที่อาจเกิดความผิดพลาดความเสียหายและไม่บรรลุวัตถุประสงค์ที่กำหนด รวมทั้งมีทรัพย์สินใดที่จำเป็นต้องได้รับการดูแลป้องกันรักษา ดังนั้น จึงจำเป็นต้องเข้าใจในความหมายของ "ความเสี่ยง(Risk)" "ปัจจัยเสี่ยง (Risk Factor)" และ "ประเภทความเสี่ยง" ก่อนที่จะดำเนินการระบุความเสี่ยงได้อย่างเหมาะสม

#### ๔.๑.๑ ความเสี่ยง (Risk)

หมายถึง เหตุการณ์หรือการกระทำใดๆ ที่อาจเกิดขึ้นภายใต้สถานการณ์ที่ไม่แน่นอนและจะส่งผลกระทบต่อหรือสร้างความเสียหาย (ทั้งที่เป็นตัวเงินและไม่เป็นตัวเงิน) หรือก่อให้เกิดความล้มเหลว หรือลดโอกาส ที่จะบรรลุเป้าหมายตามภารกิจหลักขององค์กร และเป้าหมายตามแผนปฏิบัติงาน

#### ๔.๑.๒ ปัจจัยเสี่ยง(Risk Factor)

หมายถึง ต้นเหตุ หรือสาเหตุที่มาของความเสี่ยง ที่จะทำให้ไม่บรรลุวัตถุประสงค์ที่กำหนดไว้ โดยต้องระบุได้ด้วยว่าเหตุการณ์นั้นจะเกิดที่ไหน เมื่อใด และเกิดขึ้นได้อย่างไร และทำไม ทั้งนี้สาเหตุของความเสี่ยงที่ระบุควรเป็นสาเหตุที่แท้จริง เพื่อจะได้วิเคราะห์และกำหนดมาตรการลดความเสี่ยงในภายหลังได้อย่างถูกต้อง โดยปัจจัยเสี่ยงแบ่งได้ ๒ ด้าน ดังนี้

๑) **ปัจจัยเสี่ยงภายนอก** คือ ความเสี่ยงที่ไม่สามารถควบคุมการเกิดได้โดยองค์กร อาทิ เศรษฐกิจ สังคม การเมือง กฎหมาย คู่แข่ง เทคโนโลยี ภัยธรรมชาติ สิ่งแวดล้อม

๒) **ปัจจัยเสี่ยงภายใน** คือ ความเสี่ยงที่สามารถควบคุมได้โดยองค์กร อาทิ กฎระเบียบ ข้อบังคับภายในองค์กร วัฒนธรรมองค์กร นโยบายการบริหารและการจัดการ ความรู้/ความสามารถของบุคลากร กระบวนการทำงาน ข้อมูล/ระบบสารสนเทศ เครื่องมือ /อุปกรณ์

#### ๔.๑.๓ ประเภทความเสี่ยง

แบ่งเป็น ๔ ประเภท ได้แก่

๑) **ความเสี่ยงเชิงยุทธศาสตร์ (Strategic Risk)** หมายถึง ความเสี่ยงที่เกี่ยวข้องกับ กลยุทธ์เป้าหมาย พันธกิจ ในภาพรวมขององค์กร ที่อาจก่อให้เกิดการเปลี่ยนแปลงหรือการไม่บรรลุผลตามเป้าหมายในแต่ละ ประเด็นยุทธศาสตร์ขององค์กร

๒) **ความเสี่ยงด้านการปฏิบัติงาน (Operational Risk)** เป็นความเสี่ยงที่เกี่ยวข้องกับประเด็นปัญหา การปฏิบัติงานประจำวัน หรือการดำเนินงานปกติที่องค์กรต้องเผชิญเพื่อให้บรรลุวัตถุประสงค์เชิงกลยุทธ์ ความเสี่ยงด้านนี้ อาทิ การปฏิบัติงานไม่เป็นไปตามแผนปฏิบัติงานโดยไม่มีผังการปฏิบัติงานที่ชัดเจน หรือไม่มีการ มอบหมายอำนาจหน้าที่ความรับผิดชอบ บุคลากรขาดแรงจูงใจในการปฏิบัติงาน

๓) **ความเสี่ยงด้านการเงิน (Financial Risk)** เป็นความเสี่ยงที่เกี่ยวข้องกับการบริหารและควบคุม ทางการเงินและการงบประมาณขององค์กรให้เป็นไปอย่างมีประสิทธิภาพ ผลกระทบการเงินที่เกิดจากปัจจัย ภายนอก อาทิ ข้อบังคับเกี่ยวกับรายงานทางการเงินของหน่วยงานที่เกี่ยวข้อง ได้แก่ กรมบัญชีกลาง สำนักงาน การตรวจเงินแผ่นดิน สำนักงบประมาณ รวมทั้ง การจัดสรรงบประมาณไม่เหมาะสม

๔) **ความเสี่ยงด้านการปฏิบัติตามกฎหมาย ระเบียบ ข้อบังคับ (Compliance Risk)** เป็นความเสี่ยง ที่เกี่ยวข้องกับประเด็นข้อกำหนด ระเบียบ การปกป้องคุ้มครองผู้รับบริการหรือผู้มีส่วนได้เสียการป้องกันข้อมูล รวมถึงประเด็นทางด้านกฎระเบียบอื่น ๆ

การระบุความเสี่ยงควรเริ่มด้วยการแจกแจงกระบวนการปฏิบัติงานที่จะทำให้บรรลุวัตถุประสงค์ ที่ กำหนดไว้ แล้วจึงระบุปัจจัยเสี่ยงที่มีผลกระทบต่อกระบวนการปฏิบัติงานนั้น ๆ ทำให้เกิดความผิดพลาด ความ เสียหาย และเสียโอกาสปัจจัยเสี่ยงนั้นควรจะเป็นต้นเหตุที่แท้จริงเพื่อที่จะสามารถนำไปใช้ประโยชน์ในการหา มาตรการลดความเสี่ยงในภายหลังได้ ทั้งนี้การระบุความเสี่ยง สามารถดำเนินการได้หลายวิธี อาทิ จากการ วิเคราะห์กระบวนการทำงาน การวิเคราะห์ทบทวนผลการปฏิบัติงานที่ผ่านมา การประชุมเชิง ปฏิบัติการ การ ระดมสมอง การเปรียบเทียบกับองค์กรอื่น การสัมภาษณ์ แบบสอบถาม

## ๔.๒ การประเมินความเสี่ยง

การประเมินความเสี่ยงเป็นกระบวนการที่ประกอบด้วย การวิเคราะห์ การประเมิน และการจัดระดับความเสี่ยง ที่มีผลกระทบต่อการบรรลุวัตถุประสงค์ของกระบวนการทำงานของหน่วยงานหรือขององค์กร

### ๔.๒.๑ การกำหนดเกณฑ์การประเมินมาตรฐาน

เป็นการกำหนดเกณฑ์ที่จะใช้ในการประเมินความเสี่ยง ได้แก่ ระดับโอกาสที่จะเกิดความเสี่ยง (likelihood) ระดับความรุนแรงของผลกระทบ (Impact) และระดับของความเสี่ยง (Degree of Risk) โดยคณะทำงานบริหารความเสี่ยงได้กำหนดหลักเกณฑ์ในการให้คะแนน ระดับโอกาสที่จะเกิดความเสี่ยง (Likelihood) และระดับความรุนแรงของผลกระทบ (Impact) ไว้ ๕ ระดับ คือ น้อยมาก น้อย ปานกลาง สูง และสูงมาก ดังนี้

หลักเกณฑ์การให้คะแนนโอกาสที่จะเกิดความเสี่ยงและความรุนแรงของผลกระทบ

๑.โอกาสที่จะเกิด (Likelihood : L) หมายถึง ความถี่หรือโอกาสที่จะเกิดเหตุการณ์ความเสี่ยง ซึ่งจำแนกเป็น ๕ ระดับ คือ

ระดับ	โอกาสที่จะเกิด	คำอธิบาย
๕	สูงมาก	๑ เดือนต่อครั้ง / เกิดขึ้นเป็นประจำ
๔	สูง	๑-๖ เดือนต่อครั้ง / เกิดขึ้นค่อนข้างบ่อย
๓	ปานกลาง	๑ ปีต่อครั้ง / เกิดขึ้นเป็นบางครั้ง
๒	น้อย	๒-๓ ปีต่อครั้ง / เกิดขึ้นนานๆ ครั้ง
๑	น้อยมาก	๕ ปี ต่อครั้ง / เกิดขึ้นได้ในกรณียกเว้น

๒. ผลกระทบ (Impact : I) หมายถึงขนาดความรุนแรงของความเสียหายที่จะเกิดขึ้นหากเกิดเหตุการณ์ความเสี่ยง จำแนกเป็น ๕ ระดับ คือ

ระดับ	ผลกระทบต่อองค์กร	คำอธิบาย
๕	รุนแรงที่สุด	เกิดความเสียหาย ร้อยละ ๒๕ ของงบประมาณการดำเนินงานในแผนงาน-โครงการ-กิจกรรม / กระทบต่อ ชื่อเสียง ทรัพย์สินอย่างมหันต์ / การบาดเจ็บถึงชีวิต
๔	รุนแรงมาก	เกิดความเสียหาย ร้อยละ ๒๐ ของงบประมาณการดำเนินงานในแผนงาน-โครงการ-กิจกรรม/กระทบต่อ ชื่อเสียง ทรัพย์สินอย่างมาก/บาดเจ็บสาหัสถึงขั้นทุพพลภาพไม่สามารถทำงานได้
๓	ปานกลาง	เกิดความเสียหาย ร้อยละ ๑๕ ของงบประมาณการดำเนินงานในแผนงาน-โครงการ-กิจกรรม/กระทบต่อ ชื่อเสียง ทรัพย์สินปานกลาง/บาดเจ็บสาหัสถึงขั้นหยุดงาน
๒	น้อย	เกิดความเสียหาย ร้อยละ ๑๐ ของงบประมาณการดำเนินงานในแผนงาน-โครงการ-กิจกรรม/กระทบต่อ ชื่อเสียง ทรัพย์สินพอสมควร/ได้รับบาดเจ็บอย่างรุนแรง
๑	น้อยมาก	เกิดความเสียหาย ร้อยละ ๕ ของงบประมาณการดำเนินงานในแผนงาน-โครงการ-กิจกรรม / กระทบต่อ ชื่อเสียง ทรัพย์สินเล็กน้อย/ได้รับบาดเจ็บแต่ไม่รุนแรง

๓. ระดับของความเสียหาย (Degree of Risk : D) หมายถึง สถานะของความเสียหายที่ได้จากการประเมินโอกาสและผลกระทบของแต่ละปัจจัยเสี่ยง มีค่าเป็นเชิงปริมาณ ซึ่งคำนวณได้จากสูตรดังนี้

เมื่อผู้รับผิดชอบด้านการบริหารความเสี่ยงของแต่ละสำนัก/กอง ได้ทำการกำหนดเกณฑ์ประเมินความเสี่ยงจากการวิเคราะห์โอกาสเกิด (Likelihood) และผลกระทบ (Impact) ของปัจจัยเสี่ยงแต่ละด้านแล้ว ขั้นตอนต่อมาคือการจัดลำดับความรุนแรงของแต่ละปัจจัยเสี่ยงโดยการคำนวณหาระดับความรุนแรงของความเสียหายด้วยสูตรการคำนวณ

$$\text{ระดับความรุนแรง} = \text{โอกาสที่จะเกิดเหตุการณ์} \times \text{ผลกระทบ}$$

แล้วนำค่าที่มีระดับความรุนแรงสูงสุดเรียงตามลำดับ ระดับความรุนแรงสูงสุดคือระดับความเสี่ยงที่สำคัญที่ต้องนำมาบริหารความเสี่ยง

### แผนภูมิแสดงความเสี่ยง (Risk Map)

Risk Assessment Matrix			โอกาสเกิดความเสี่ยง (Likelihood)				
			น้อยมาก	น้อย	ปานกลาง	สูง	สูงมาก
			๑	๒	๓	๔	๕
ผลกระทบ/ ความ รุนแรง (Impact)	สูงมาก	๕	๕x๑ (๕)	๕x๒ (๑๐)	๕x๓ (๑๕)	๕x๔ (๒๐)	๕x๕ (๒๕)
	สูง	๔	๔x๑ (๔)	๔x๒ (๘)	๔x๓ (๑๒)	๔x๔ (๑๖)	๔x๕ (๒๐)
	ปานกลาง	๓	๓x๑ (๓)	๓x๒ (๖)	๓x๓ (๙)	๓x๔ (๑๒)	๓x๕ (๑๕)
	น้อย	๒	๒x๑ (๒)	๒x๒ (๔)	๒x๓ (๖)	๒x๔ (๘)	๒x๕ (๑๐)
	น้อยมาก	๑	๑x๑ (๑)	๑x๒ (๒)	๑x๓ (๓)	๑x๔ (๔)	๑x๕ (๕)

### ๔.๒.๒ การประเมินโอกาสและผลกระทบของความเสียหาย

เป็นการนำความเสี่ยงและปัจจัยเสี่ยงแต่ละปัจจัยที่ระบุไว้มาประเมินโอกาส (Likelihood) ที่จะเกิดเหตุการณ์ความเสี่ยงต่าง ๆ และประเมินระดับความรุนแรงของผลกระทบหรือมูลค่าความเสียหาย (Impact) จากความเสี่ยง เพื่อให้เห็นถึงระดับของความเสี่ยงที่แตกต่างกัน ทำให้สามารถกำหนดการควบคุมความเสี่ยงได้อย่างเหมาะสม ซึ่งจะช่วยให้สามารถวางแผนและจัดสรรทรัพยากรได้อย่างถูกต้องภายใต้งบประมาณ กำลังคน หรือเวลาที่มีจำกัด โดยอาศัยเกณฑ์มาตรฐานที่กำหนดที่กำหนดไว้ข้างต้น ซึ่งมีขั้นตอนดำเนินการ ดังนี้

๑) พิจารณาโอกาส ความถี่ ในการเกิดเหตุการณ์ต่าง ๆ (Likelihood) ว่ามีโอกาส ความถี่ที่จะเกิดขึ้นมากน้อยเพียงใด ตามกฎเกณฑ์มาตรฐานที่กำหนด

๒) พิจารณาความรุนแรงของผลกระทบของความเสียหาย (Impact) ที่มีผลต่อหน่วยงานว่ามีระดับความรุนแรง หรือมีความเสียหายเพียงใด ตามเกณฑ์มาตรฐานที่กำหนด



### ๔.๒.๓ การวิเคราะห์ความเสี่ยง

องค์การบริหารส่วนตำบลชัยจุมพล ได้พิจารณาโอกาสที่จะเกิดเหตุการณ์ (Likelihood) และระดับผลกระทบ (Impact) ของแต่ละปัจจัยแล้วนำมาผลที่ได้มาพิจารณา ความสัมพันธ์ระหว่างโอกาสที่จะเกิดความเสี่ยง และผลกระทบว่าจะเกิดความเสี่ยงในระดับใด (ระดับความเสี่ยง = โอกาสที่จะเกิดเหตุการณ์ x ผลกระทบที่จะเกิดความเสี่ยง) ซึ่งจัดแบ่งเป็น ๔ ระดับความเสี่ยง คือ

๑. ระดับความเสี่ยงต่ำ (Low) คะแนนระดับความเสี่ยง ๑-๒ คะแนน หมายถึง ระดับความเสี่ยงที่ยอมรับได้โดยไม่ต้องควบคุมความเสี่ยง

๒. ระดับความเสี่ยงปานกลาง (Medium) คะแนนระดับความเสี่ยง ๓-๙ คะแนน หมายถึง ระดับความเสี่ยงที่ยอมรับได้ แต่ต้องมีการควบคุมเพื่อป้องกันมิให้ความเสี่ยงเพิ่ม มากขึ้นไปอยู่ในระดับที่ไม่สามารถยอมรับ

๓. ระดับความเสี่ยงสูง (high) คะแนนระดับความเสี่ยงเท่ากับ ๑๐-๑๕ คะแนน หมายถึง ระดับความเสี่ยงที่ไม่สามารถยอมรับได้ โดยต้องจัดการความเสี่ยงเพื่อให้อยู่ในระดับที่ยอมรับได้

๔. ระดับความเสี่ยงสูงมาก (Extreme) คะแนนระดับความเสี่ยง ๑๖-๒๕ คะแนน หมายถึง ระดับความเสี่ยงที่ไม่สามารถยอมรับได้ จำเป็นต้องเร่งจัดการความเสี่ยงให้อยู่ ในระดับที่ยอมรับได้ทันที

#### ประเภทความเสี่ยง

Strategic Risk : S = ด้านกลยุทธ์

Operational Risk : O = ด้านการดำเนินงาน

Financial Risk : F = ด้านการเงิน

Compliance Risk : C = ด้านกฎหมาย/กฎระเบียบ

### แผนภูมิความเสี่ยง (Risk Profile)

ความรุนแรงของผลกระทบ	๕	๕	๑๐	๑๕	๒๐	๒๕
	๔	๔	๘	๑๒	๑๖	๒๐
	๓	๓	๖	๙	๑๒	๑๕
	๒	๒	๔	๖	๘	๑๐
	๑	๑	๒	๓	๔	๕
		๑	๒	๓	๔	๕

**การควบคุม (Control)** หมายถึง นโยบายแนวทาง หรือขั้นตอนปฏิบัติต่าง ๆ ซึ่งกระทำเพื่อลดความเสี่ยง และทำให้การดำเนินงานบรรลุวัตถุประสงค์ มีดังนี้

๑. **การควบคุมเพื่อการป้องกัน (Preventive Control)** เป็นวิธีการควบคุมที่กำหนดขึ้นเพื่อป้องกันไม่ให้เกิดความเสี่ยงและข้อผิดพลาดตั้งแต่แรก เช่น การอนุมัติ การจัดโครงสร้างองค์กร การแบ่งแยกหน้าที่ การควบคุมการเข้าถึงเอกสาร ข้อมูล ทรัพย์สิน เป็นต้น

๒. **การควบคุมเพื่อให้ตรวจพบ (Detective Control)** เป็นวิธีการควบคุมที่กำหนดขึ้นเพื่อค้นพบข้อผิดพลาดที่เกิดขึ้นแล้ว เช่น การสอบทวน การวิเคราะห์ การยืนยันยอดการตรวจนับ การรายงานข้อบกพร่อง เป็นต้น

๓. **การควบคุมโดยการชี้แนะ (Directive Control)** เป็นวิธีการควบคุมที่ส่งเสริมหรือกระตุ้นให้เกิดความสำเร็จตามวัตถุประสงค์ที่ต้องการ เช่น การให้รางวัล แก่ผู้มีผลงานดี การประกาศเกียรติคุณ เป็นต้น

๔. **การควบคุมเพื่อการแก้ไข (Corrective Control)** เป็นวิธีการควบคุมที่กำหนดขึ้นเพื่อแก้ไขข้อผิดพลาดที่เกิดขึ้นให้ถูกต้อง หรือเพื่อหาวิธีการแก้ไขไม่ให้เกิดข้อผิดพลาดซ้ำอีกในอนาคต

#### ๔.๓ การจัดการความเสี่ยง

แนวทางการบริหารจัดการความเสี่ยงมีหลายวิธี และสามารถปรับเปลี่ยนให้เหมาะสมกับสถานการณ์ขึ้นอยู่กับดุลยพินิจของคณะกรรมการจัดทำแผนบริหารความเสี่ยง แต่อย่างไรก็ตามแนวทางการบริหารจัดการความเสี่ยงนั้น ต้องค้ำค้ำกับการลดระดับผลกระทบความเสี่ยงทางเลือกหรือยุทธศาสตร์ในการจัดการความเสี่ยง โดยองค์การบริหารส่วนตำบลชัยภูมิ มีวิธีการบริหาร/จัดการความเสี่ยง ๔ แนวคิดหลัก (๔T S) ซึ่งมีรายละเอียดดังต่อไปนี้

วิธีการบริหาร/จัดการความเสี่ยง	ศัพท์ที่ใช้ทั่วไป	แนวคิด
๑.การยอมรับความเสี่ยง หมายถึง การตกลงกันที่จะยอมรับ เนื่องจากไม่คุ้มค่าในการ จัดการหรือป้องกันแต่การเลือกบริหารความเสี่ยงด้วยวิธีนี้ต้องมีการติดตามเฝ้าระวังอย่างสม่ำเสมอ	Risk Acceptance (Accept)	Take
๒.การลด/การควบคุมความเสี่ยง หมายถึง การปรับปรุงระบบการทำงาน หรือ ออกแบบวิธีการทำงานใหม่ เพื่อลดโอกาสที่จะเกิดความเสียหาย หรือลดผลกระทบที่ อาจจะเกิดขึ้นจากความเสี่ยงให้อยู่ในระดับที่ยอมรับได้ เช่น การจัดอบรมพนักงาน การจัดทำคู่มือการปฏิบัติงาน	Risk Reduction (Control)	Treat
๓.กระจายความเสี่ยง หรือโอนความเสี่ยง หมายถึงกระจายหรือถ่ายโอนความเสี่ยงให้ หน่วยงานอื่นช่วยแบ่งความรับผิดชอบไป เช่น การทำประกันภัยกับบริษัทภายนอก หรือ การจ้างบุคคลภายนอกดำเนินการแทน (Outsource)	Risk Sharing (Transfer)	Transfer
๔.การหลีกเลี่ยงความเสี่ยง หมายถึง การจัดการกับความเสี่ยงที่อยู่ในระดับสูงมาก และไม่อาจยอมรับได้ จึงตัดสินใจยกเลิกโครงการ/กิจกรรมที่จะก่อให้เกิดความเสี่ยงนั้นไป	Risk Ad voidance (Advoid)	Terminate

#### ๔.๔ การรายงานและติดตามผล

หลังจากจัดทำแผนบริหารความเสี่ยงและมีการดำเนินงานตามแผนแล้ว จะต้องมีการรายงานและติดตามผลเป็นระยะ เพื่อให้เกิดความมั่นใจว่าได้มีการดำเนินงานไปอย่างถูกต้องและเหมาะสม โดยมีเป้าหมายในการติดตามผล คือ เป็นการประเมินคุณภาพและความเหมาะสมของวิธีการจัดการความเสี่ยง รวมทั้งติดตามผลการจัดการความเสี่ยงที่ได้มีการดำเนินการไปแล้วว่าบรรลุผลตามวัตถุประสงค์ของการบริหารความเสี่ยงหรือไม่ หรือวิธีการบริหารจัดการความเสี่ยงใดควรปรับเปลี่ยน และนำผลการติดตามไปรายงานให้ฝ่ายบริหารทราบตามแบบรายงานที่ได้กล่าวไว้ข้างต้น ทั้งนี้กระบวนการสอบทานอาจกำหนดข้อมูลที่ต้องติดตาม หรืออาจทำ Check List การติดตาม พร้อมทั้งกำหนดความถี่ในการติดตามผล โดยสามารถติดตามผลได้ใน ๒ ลักษณะ คือ

๑) การติดตามผลเป็นรายครั้ง (Separate Monitoring) เป็นการติดตาม ตามรอบระยะเวลาที่กำหนด เช่น ทุก ๓ เดือน ๖ เดือน ๙ เดือน หรือทุกสิ้นปี เป็นต้น

๒) การติดตามผลในระหว่างการทำงาน (Ongoing Monitoring) เป็นการติดตามที่รวมอยู่ในการทำงานต่าง ๆ ตามปกติของหน่วยงาน

#### ๔.๕ การประเมินผลการบริหารความเสี่ยง

คณะทำงานบริหารความเสี่ยง จะต้องทำสรุปรายงานผลและประเมินผลการบริหารความเสี่ยงประจำปี ต่อผู้บริหารท้องถิ่น เพื่อให้มั่นใจองค์การบริหารส่วนตำบลชัยชุมพล มีการบริหารความเสี่ยงเป็นไปอย่างเหมาะสมเพียงพอ ถูกต้อง และมีประสิทธิผล มาตรการหรือกลไกการควบคุมความเสี่ยงที่ดำเนินการ สามารถลดและควบคุมความเสี่ยงที่เกิดขึ้นได้จริงและอยู่ในระดับที่ยอมรับได้ หรือต้องจัดหามาตรการหรือตัวควบคุมอื่นเพิ่มเติม เพื่อให้ความเสี่ยงที่ยังเหลืออยู่หลังมีการจัดการ อยู่ในระดับที่ยอมรับได้ และให้องค์กรมีการบริหารความเสี่ยงอย่างต่อเนื่องจนเป็นวัฒนธรรมในการดำเนินงาน

#### ๔.๖ การทบทวนการบริหารความเสี่ยง

การทบทวนแผนบริหารความเสี่ยง เป็นการทบทวนประสิทธิภาพของแนวการบริหารความเสี่ยงในทุกขั้นตอน เพื่อการปรับปรุงและพัฒนาแผนงานในการบริหารความเสี่ยงให้ทันสมัยและเหมาะสมกับการปฏิบัติงานจริงเป็นประจำทุกปี

**บทที่ ๕**  
**แผนบริหารจัดการความเสี่ยง**

**๕.๑ ขั้นตอนการจัดทำแผนบริหารจัดการความเสี่ยง**

๑.การประเมินโอกาสและผลกระทบและระดับความเสี่ยง

ได้นำแผนพัฒนาท้องถิ่น (พ.ศ.๒๕๖๑-๒๕๖๕) แผนดำเนินงานประจำปีงบประมาณ พ.ศ.

๒๕๖๔ จุดอ่อนและ/หรือ ข้อเสนอแนะจากรายงานผลการประเมินผลแผนพัฒนาท้องถิ่น และการวิเคราะห์ความเสี่ยงและปัจจัยเสี่ยงจากการประชุมคณะกรรมการบริหารความเสี่ยง ร่วมพิจารณาในที่ประชุมโดยวิเคราะห์จากปัจจัยที่ก่อให้เกิดความเสี่ยง ๔ ด้าน ได้ดังนี้

๑.ความเสี่ยงด้านกลยุทธ์ (Strategic Risk)

๒.ความเสี่ยงด้านการปฏิบัติงาน (Operation Risk)

๓.ความเสี่ยงด้านการเงิน (Financial Risk)

๔.ความเสี่ยงด้านการปฏิบัติตามกฎระเบียบ (Compliance Risk)

ซึ่งที่ประชุมคณะกรรมการบริหารความเสี่ยง ได้ดำเนินการประเมินโอกาสและผลกระทบของความเสี่ยงจัดลำดับความเสี่ยงที่ได้จากการวิเคราะห์ เพื่อประกอบการจัดทำแผนบริหารความเสี่ยง ประจำปีงบประมาณ พ.ศ.๒๕๖๔ ดังนี้

การกำหนดขั้นตอนและวัตถุประสงค์ขั้นตอน		
ยุทธศาสตร์ (๑)	ขั้นตอน (กลยุทธ์) (๒)	วัตถุประสงค์ขั้นตอน (เป้าประสงค์) (๓)
ยุทธศาสตร์ที่ ๒ การพัฒนาด้านส่งเสริม คุณภาพชีวิต	๑.ส่งเสริมความมั่นคงของชีวิตและสังคมของ ผู้สูงอายุ ผู้พิการ และผู้ป่วยเอดส์ ๒.ส่งเสริมพัฒนาคุณภาพชีวิตให้ประชาชนทุก ระดับ ๓.พัฒนางานด้านสาธารณสุข	๑.เพื่อช่วยเหลือประชาชนให้ได้รับการ สงเคราะห์ และพัฒนาคุณภาพชีวิตที่ดีขึ้น
ยุทธศาสตร์ที่ ๓ การพัฒนาด้าน การศึกษา ส่งเสริมศิลปะ วัฒนธรรม ประเพณี และภูมิปัญญาท้องถิ่น	๑.สนับสนุนการจัดการศึกษาก่อนวัยเรียน และการเรียนรู้ตลอดชีวิต	๑.เพื่อพัฒนาด้านการศึกษาของประชาชน ให้มีโอกาสเท่าเทียมกันและมีการศึกษา เรียนรู้ตลอดชีวิต
ยุทธศาสตร์ที่ ๔ การพัฒนาด้าน โครงสร้างพื้นฐาน	๑.ก่อสร้าง ปรับปรุง/ซ่อมแซมสิ่ง สาธารณูปโภค ให้มีคุณภาพปลอดภัย และ อำนวยความสะดวกให้แก่ประชาชน	๑.เพื่อพัฒนาระบบสาธารณูปโภค สาธารณูปการอย่างมีประสิทธิภาพและ ทั่วถึง

การกำหนดขั้นตอนและวัตถุประสงค์ขั้นตอน		
ยุทธศาสตร์ (๑)	ขั้นตอน (กลยุทธ์) (๒)	วัตถุประสงค์ขั้นตอน (เป้าประสงค์) (๓)
ยุทธศาสตร์ที่ ๕ การพัฒนาด้าน ทรัพยากรธรรมชาติและ สิ่งแวดล้อม	๑.ส่งเสริมให้ความรู้ประชาชนในการคัดแยก ขยะก่อนทิ้ง ๒.การฝังกลบขยะมูลฝอยและสิ่งปฏิกูล	๑.เพื่อให้การบริหารจัดการขยะภายในตำบล มีประสิทธิภาพ
ยุทธศาสตร์ที่ ๖ การพัฒนาด้านการจัด ระเบียบชุมชน/สังคม และการรักษาความสงบ เรียบร้อย	๑.ป้องกัน แก้อไข พื้นฟูช่วยเหลือประชาชน จากสาธารณภัยที่เกิดขึ้น	๑.เพื่อป้องกันและบรรเทาสาธารณภัยที่ เกิดขึ้นในตำบล
ยุทธศาสตร์ที่ ๗ การพัฒนาด้านพัฒนา ประสิทธิภาพ การเมือง การบริหาร และการ พัฒนาบุคลากร	๑.พัฒนาสมรรถนะบุคลากรใน อบต.ชัยจุมพล ให้มีความรู้ความสามารถและทักษะตาม มาตรฐานกำหนดตำแหน่ง ๒.พัฒนากระบวนการบริการประชาชน ๑.เสริมสร้าง ความรู้ ความเข้าใจให้ประชาชน ในการมีส่วนร่วมเพื่อพัฒนาท้องถิ่น	๑.เพื่อส่งเสริมการพัฒนาบุคลากร ๓.เพื่อให้การบริหารราชการเกิดจากการมี ส่วนร่วมของประชาชน

๕.๓ การระบุความเสี่ยงและปัจจัยเสี่ยง

ยุทธศาสตร์ (๑)	กลยุทธ์ (๒)	ความเสี่ยง (๓)	ปัจจัยเสี่ยง (๔)	ประเภทความ เสี่ยง (๕)
ยุทธศาสตร์ที่ ๒ การพัฒนา ด้านส่งเสริมคุณภาพชีวิต	ส่งเสริมความมั่นคงของชีวิต และสังคมของผู้สูงอายุ ผู้พิการ และผู้ป่วยเอดส์	การปรับสภาพแวดล้อมที่อยู่อาศัยให้แก่ ผู้สูงอายุและคนพิการแล้วเสร็จไม่ตรงตาม ระยะเวลาที่กำหนด	ปัจจัยภายนอก : ๑. ขาดแรงงาน/ช่างที่จะดำเนินงาน เนื่องจาก อยู่ในช่วงทำการเกษตรหรือช่างรับงานอื่นไว้ ก่อนแล้ว ๒. ขาดงบประมาณเพิ่มเติมในการดำเนินงาน ให้แล้วเสร็จ ๓. สภาพอากาศที่ไม่เอื้อต่อการดำเนินงาน เช่น ฝนตกติดต่อกันเป็นเวลานาน	ด้านการ ปฏิบัติงาน
ยุทธศาสตร์ที่ ๒ การพัฒนา ด้านส่งเสริมคุณภาพชีวิต	พัฒนางานด้านสาธารณสุข	- อาหารที่ไม่ถูกสุขลักษณะอาจทำให้เกิดการ ปนเปื้อนเชื้อโรค, สารเคมีหรือโลหะหนัก รวมทั้ง มีความเสี่ยงต่อการแพร่ระบาดของโรคที่มี อาหารและน้ำเป็นสื่อ	ปัจจัยภายนอก: - ผู้ประกอบกิจการยังไม่ค่อยตระหนักถึง ความสำคัญของการรับรองมาตรฐานด้าน สุขาภิบาลอาหารในสถานประกอบการตาม เกณฑ์มาตรฐานอาหารสะอาด รสชาติ อร่อย (Clean Food Good Taste)	ด้านการ ปฏิบัติงาน

ยุทธศาสตร์ (๑)	กลยุทธ์ (๒)	ความเสี่ยง (๓)	ปัจจัยเสี่ยง (๔)	ประเภทความ เสี่ยง (๕)
ยุทธศาสตร์ที่ ๓ การพัฒนาด้าน การศึกษา ส่งเสริมศิลปะ วัฒนธรรม ประเพณี และภูมิปัญญาท้องถิ่น	สนับสนุนการจัดการศึกษา ก่อนวัยเรียน และการเรียนรู้ ตลอดชีวิต	จำนวนเด็กในศูนย์ พัฒนาเด็กเล็กไม่เป็นไปตาม อัตราจำนวนเด็ก ๑๐ คน ต่อครู ๑ คน	ปัจจัยภายนอก: -ศูนย์พัฒนาเด็กเล็กอยู่ใกล้เมือง -ผู้ปกครองขาดความเชื่อมั่นในการบริการศพด.  ปัจจัยภายใน: -ครูบุคลากรขาดความตระหนักในหน้าที่ของ ตนเอง	ด้านการ ปฏิบัติงาน
ยุทธศาสตร์ที่ ๔ การพัฒนาด้าน โครงสร้างพื้นฐาน	ก่อสร้าง ปรับปรุง/ซ่อมแซม สิ่งสาธารณูปโภค ให้มี คุณภาพปลอดภัย และ อำนวยความสะดวกให้แก่ ประชาชน	โครงการปรับปรุงซ่อมแซมไฟฟ้าสาธารณะในเขต ตำบลชัยจุมพล	ปัจจัยภายใน: -ด้านการปฏิบัติงานของผู้มีหน้าที่ปฏิบัติงาน -บุคลากรไม่เพียงพอสำหรับการปฏิบัติหน้าที่ ที่ มีทักษะความเชี่ยวชาญในการดำเนินงาน -ระบบการรับคำร้องจากประชาชน จนถึง ผู้รับผิดชอบมีความล่าช้า	ด้านการ ปฏิบัติงาน

ยุทธศาสตร์ (๑)	กลยุทธ์ (๒)	ความเสี่ยง (๓)	ปัจจัยเสี่ยง (๔)	ประเภทความ เสี่ยง (๕)
ยุทธศาสตร์ที่ ๕ การพัฒนาด้าน ทรัพยากรธรรมชาติและ สิ่งแวดล้อม	ส่งเสริมให้ความรู้แก่ ประชาชนในการลดและคัด แยกขยะมูลฝอยก่อนทิ้ง	- การอบรมให้ความรู้ในการลดและคัดแยกขยะ ก่อนทิ้ง(ตามหลัก ๓ Rs )ไม่ครอบคลุมทุกหมู่บ้าน ทำให้การคัดแยกขยะก่อนทิ้งไม่เป็นรูปธรรม มี ปริมาณขยะมูลฝอยจำนวนมาก เป็นภาระในการ เก็บขนขยะมูลฝอยและการกำจัดที่ปลายทาง	<u>ปัจจัยภายนอก :</u> -ประชาชนขาดความรู้ความเข้าใจ ในการลด และคัดแยกขยะก่อนทิ้ง ทำให้ปริมาณขยะจาก ต้นทางมีปริมาณมาก -ประชาชนยังขาดจิตสำนึกในการทิ้งขยะมูล ฝอย <u>ปัจจัยภายใน :</u> -การดำเนินโครงการอบรมให้ความรู้เกี่ยวกับ การลดและคัดแยกขยะมูลฝอยตามหลักการ ๓ Rs ไม่ได้ดำเนินการครอบคลุมทุกหมู่บ้าน	ด้านการ ปฏิบัติงาน
ยุทธศาสตร์ที่ ๕ การพัฒนาด้าน ทรัพยากรธรรมชาติและ สิ่งแวดล้อม	การฝังกลบขยะมูลฝอยและ สิ่งปฏิกูล	บ่อกำจัดขยะมูลฝอยไม่ถูกหลักวิชาการ ทำให้ การกำจัดขยะมูลฝอยไม่ถูกหลักสุขาภิบาล	<u>ปัจจัยภายนอก:</u> - ประชาชนขาดความรู้ความเข้าใจ ในการคัด แยกขยะก่อนทิ้ง ทำให้ปริมาณขยะจากต้นทาง มีปริมาณมาก -ประชาชนยังขาดจิตสำนึกในการทิ้งขยะมูล ฝอย	การปฏิบัติงาน



ยุทธศาสตร์ (๑)	กลยุทธ์ (๒)	ความเสี่ยง (๓)	ปัจจัยเสี่ยง (๔)	ประเภทความ เสี่ยง (๕)
ยุทธศาสตร์ที่ ๕ การพัฒนาด้าน ทรัพยากรธรรมชาติและ สิ่งแวดล้อม	ส่งเสริมให้ความรู้ประชาชน ในการคัดแยกขยะก่อนทิ้ง	การลักลอบนำขยะมูลฝอยมาทิ้งในที่ สาธารณประโยชน์, ที่ของเอกชน และที่ราชพัสดุ และลักลอบเผาขยะมูลฝอย	<u>ปัจจัยภายใน:</u> -ที่ดินสำหรับก่อสร้างบ่อฝังกลบขยะมูลฝอย แบบถูกหลักสุขาภิบาลยังมีไม่เพียงพอ -ยังไม่มีสถานที่ฝังกลบขยะมูลฝอยอย่างถูกหลัก สุขาภิบาล  <u>ปัจจัยภายนอก:</u> - ประชาชนยังขาดจิตสำนึกในการทิ้งขยะมูล ฝอย - เจ้าของพื้นที่ไม่ดูแลรับผิดชอบพื้นที่ของ ตนเองให้มีความสะอาดและไม่มีวิธีการป้องกัน เพื่อไม่ให้นำขยะมูลฝอยมาทิ้งในพื้นที่ของ ตนเอง	การปฏิบัติงาน
ยุทธศาสตร์ที่ ๗ การพัฒนาด้านพัฒนา ประสิทธิภาพการเมือง การบริหาร และการ พัฒนาบุคลากร	พัฒนากระบวนการบริการ ประชาชน	การปฏิบัติงาน/การให้บริการประชาชนของ กองสวัสดิการสังคมอาจเกิดความล่าช้า เนื่องจากผู้ปฏิบัติงานแทนรับผิดชอบงานหลาย ด้าน	<u>ปัจจัยภายใน</u> : ขาดเจ้าหน้าที่ในการปฏิบัติงาน ประเภทวิชาการ ตำแหน่งนักพัฒนาชุมชน	ด้านการ ปฏิบัติงาน

ยุทธศาสตร์ (๑)	กลยุทธ์ (๒)	ความเสี่ยง (๓)	ปัจจัยเสี่ยง (๔)	ประเภทความ เสี่ยง (๕)
ยุทธศาสตร์ที่ ๗ การพัฒนาด้านพัฒนาประสิทธิภาพการเมือง การบริหาร และการพัฒนาบุคลากร	พัฒนากระบวนการบริการประชาชน	พบข้อผิดพลาดการปฏิบัติงานทำให้งานเกิดความล่าช้า	<u>ปัจจัยภายใน:</u> ขาดนักวิชาการศึกษาที่ปฏิบัติหน้าที่เกี่ยวกับงานวิชาการ ศึกษา โดยศึกษา วิเคราะห์ วิจัย วางแผน การแนะ การศึกษาและ อาชีพงาน โครงการต่างๆ ของกองการศึกษา ศาสนา และ วัฒนธรรม เพื่อการจัดการศึกษาขององค์กรปกครองส่วนท้องถิ่น เมื่อไม่มีเจ้าหน้าที่ปฏิบัติงานจึงทำให้งาน ล่าช้า	ด้านการปฏิบัติงาน
ยุทธศาสตร์ที่ ๗ การพัฒนาด้านพัฒนาประสิทธิภาพการเมือง การบริหาร และการพัฒนาบุคลากร	เพื่อส่งเสริมการพัฒนาบุคลากร	๑.กิจกรรมการตรวจสอบหลักประกันสัญญาที่ใกล้ครบกำหนดจ่ายคืนผู้รับจ้างหรือผู้ขาย ๒.เจ้าหน้าที่ผู้รับผิดชอบการในการดำเนินการตรวจสอบหลักประกันสัญญาที่ใกล้ครบกำหนดจ่ายคืน ละเลยการปฏิบัติหน้าที่ ทำให้เกิดความล่าช้า ไม่เป็นไปตามระเบียบกระทรวงการคลังว่าด้วยการจัดซื้อจัดจ้างภาครัฐและการบริหารพัสดุภาครัฐ พ.ศ. ๒๕๖๐	<u>ปัจจัยภายใน:</u> -เจ้าหน้าที่ผู้รับผิดชอบละเลยการปฏิบัติหน้าที่	ด้านการปฏิบัติงาน

ยุทธศาสตร์ (๑)	กลยุทธ์ (๒)	ความเสี่ยง (๓)	ปัจจัยเสี่ยง (๔)	ประเภทความ เสี่ยง (๕)
ยุทธศาสตร์ที่ ๗ การพัฒนาด้านพัฒนาประสิทธิภาพการเมืองการบริหาร และการพัฒนาบุคลากร	-	การใช้พลังงานไฟฟ้าภายในที่ทำการองค์การบริหารส่วนตำบลชัยจุมพล มีปริมาณการใช้มาก ทำให้ต้องเสียงบประมาณจ่ายค่าไฟฟ้าจำนวนมาก	<p><u>ปัจจัยภายใน :</u></p> <p>๑.ภายในที่ทำการองค์การบริหารส่วนตำบลชัยจุมพล มีหลายอาคาร มีอุปกรณ์ไฟฟ้าสำหรับทำงานและอำนวยความสะดวก และให้บริการประชาชนทุกห้อง</p> <p>๒.บุคลากรยังไม่ตระหนักถึงการประหยัดพลังงานไฟฟ้า</p>	ด้านการปฏิบัติงาน
ยุทธศาสตร์ที่ ๗ การพัฒนาด้านการพัฒนาด้านพัฒนาประสิทธิภาพการเมืองการบริหาร และการพัฒนาบุคลากร	-	การตั้งงบประมาณหมวดเงินอุดหนุน	<p><u>ปัจจัยภายใน :</u></p> <p>๑.หน่วยงานภายนอกเสนอโครงการเพื่อขอรับเงินอุดหนุนการดำเนินโครงการ อบต.ชัยจุมพล ไม่มีการกลั่นกรองโครงการก่อนเสนอผู้บริหารให้ความเห็นชอบ</p> <p><u>ปัจจัยภายนอก :</u></p> <p>๑.หน่วยงานที่ขอรับเงินอุดหนุนเสนอโครงการและรายละเอียดที่เกี่ยวข้องไม่ครบถ้วน และไม่ปฏิบัติตามระเบียบ ฯ ที่กำหนด</p>	ด้านการปฏิบัติงาน

๕.๔ การวิเคราะห์ระดับความเสี่ยง

ยุทธศาสตร์ (๑)	กลยุทธ์ (๒)	ความเสี่ยง (๓)	ปัจจัยเสี่ยง (๔)	ประเภท ความเสี่ยง (๕)	การประเมินความเสี่ยง			
					โอกาส (๖)	ผลกระทบ (๗)	ระดับ ความเสี่ยง (๘)	ลำดับ ความเสี่ยง (๙)
ยุทธศาสตร์ การพัฒนาที่ ๒ การพัฒนา ด้านส่งเสริม คุณภาพชีวิต	ส่งเสริมความมั่นคง ของชีวิตและสังคม ของผู้สูงอายุ ผู้พิการ และผู้ป่วยเอดส์	การปรับสภาพแวดล้อมที่อยู่ อาศัยให้แก่ผู้สูงอายุและคน พิการแล้วเสร็จไม่ตรงตาม ระยะเวลาที่กำหนด	<u>ปัจจัยภายนอก :</u> ๑. ขาดแรงงาน/ช่างที่จะดำเนินงาน เนื่องจากอยู่ในช่วงทำการเกษตรหรือ ช่างรับงานอื่นไว้ก่อนแล้ว ๒. ขาดงบประมาณเพิ่มเติมใน การดำเนินงานให้แล้วเสร็จ ๓. สภาพอากาศที่ไม่เอื้อต่อการ ดำเนินงาน เช่น ฝนตกติดต่อกันเป็น เวลานาน	ด้านการ ปฏิบัติงาน	๒	๓	๖	๒
ยุทธศาสตร์ที่ ๒ การพัฒนาด้าน ส่งเสริมคุณภาพ ชีวิต	พัฒนางานด้าน สาธารณสุข	- อาหารที่ไม่ถูกสุขลักษณะ อาจทำให้เกิดการปนเปื้อน เชื้อโรค, สารเคมีหรือโลหะ หนัก รวมทั้งมีความเสี่ยงต่อ การแพร่ระบาดของโรคที่มี อาหารและน้ำเป็นสื่อ	<u>ปัจจัยภายนอก:</u> - ผู้ประกอบกิจการยังไม่ค่อยตระหนัก ถึงความสำคัญของการรับรอง มาตรฐานด้านสุขาภิบาลอาหารใน สถานประกอบการตามเกณฑ์ มาตรฐานอาหารสะอาด รสชาติ อร่อย (Clean Food Good Taste)	ด้านการ ปฏิบัติงาน	๓	๓	๙	๓

ยุทธศาสตร์ (๑)	กลยุทธ์ (๒)	ความเสี่ยง (๓)	ปัจจัยเสี่ยง (๔)	ประเภท ความเสี่ยง (๕)	การประเมินความเสี่ยง			
					โอกาส (๖)	ผลกระทบ (๗)	ระดับ ความเสี่ยง (๘)	ลำดับ ความเสี่ยง (๙)
ยุทธศาสตร์ที่ ๓ การพัฒนา ด้านการศึกษา ส่งเสริมศิลปะ วัฒนธรรม ประเพณี และ ภูมิปัญญา ท้องถิ่น	สนับสนุนการจัด การศึกษาของ ประชาชนให้มีโอกาส เท่าเทียมกันและมีการ จัดการศึกษาเรียนรู้ ตลอดชีวิต	ผู้ปกครองชุมชนไม่นำเด็กมา เข้ารับบริการที่ศพด.ศพด.ไม่มี เด็กส่งผลกระทบต่อจำนวน ครูและเด็ก	<u>ปัจจัยภายใน:</u> ศพด.สังกัดอบต.อาจปิดตัวลงตาม ธรรมชาติ ครูอาจต้องย้ายและ พนักงานจ้างอาจถูกเลิกจ้าง	ด้านการ ปฏิบัติงาน	๔	๔	๑๖	๔
ยุทธศาสตร์ที่ ๔ การพัฒนาด้าน โครงสร้าง พื้นฐาน	ก่อสร้าง ปรับปรุง/ ซ่อมแซมสิ่ง สาธารณูปโภค ให้มี คุณภาพปลอดภัย และอำนวยความสะดวก ประชาชน	โครงการปรับปรุงซ่อมแซม ไฟฟ้าสาธารณะในเขตตำบล ชัชจุมพล	<u>ปัจจัยภายใน:</u> -ด้านการปฏิบัติงานของผู้มีหน้าที่ ปฏิบัติงาน -บุคลากรไม่เพียงพอสำหรับการปฏิบัติ หน้าที่ ที่มีทักษะความเชี่ยวชาญในการ ดำเนินงาน -ระบบการรับคำร้องจากประชาชน จนถึงผู้รับผิดชอบมีความล่าช้า	ด้านการ ปฏิบัติงาน	๔	๔	๑๖	๔

ยุทธศาสตร์ (๑)	กลยุทธ์ (๒)	ความเสี่ยง (๓)	ปัจจัยเสี่ยง (๔)	ประเภท ความเสี่ยง (๕)	การประเมินความเสี่ยง			
					โอกาส (๖)	ผลกระทบ (๗)	ระดับ ความเสี่ยง (๘)	ลำดับ ความเสี่ยง (๙)
ยุทธศาสตร์ที่ ๕ การพัฒนาด้าน ทรัพยากรธรรม - ชาติและ สิ่งแวดล้อม	ส่งเสริม ให้ความรู้ ประชาชนในการคัด แยกขยะก่อนทิ้ง	-การอบรมให้ความรู้ในการลด และคัดแยกขยะก่อนทิ้ง(ตาม หลัก ๓ Rs )ไม่ครอบคลุมทุก หมู่บ้าน ทำให้การคัดแยกขยะ ก่อนทิ้งไม่เป็นรูปธรรม มี ปริมาณขยะมูลฝอยจำนวน มาก เป็นภาระในการเก็บขน ขยะมูลฝอยและการกำจัดที่ ปลายทาง	<u>ปัจจัยภายนอก:</u> -ประชาชนขาดความรู้ความเข้าใจ ใน การลดและคัดแยกขยะก่อนทิ้ง ทำให้ ปริมาณขยะจากต้นทางมีปริมาณมาก -ประชาชนยังขาดจิตสำนึกในการทิ้ง ขยะมูลฝอย  <u>ปัจจัยภายใน:</u> -การดำเนินโครงการอบรมให้ความรู้ เกี่ยวกับการลดและคัดแยกขยะมูลฝอย ตามหลักการ ๓ Rs ไม่ได้ดำเนินการ ครอบคลุมทุกหมู่บ้าน	ด้านการ ปฏิบัติงาน	๔	๔	๑๖	๔

ยุทธศาสตร์ (๑)	กลยุทธ์ (๒)	ความเสี่ยง (๓)	ปัจจัยเสี่ยง (๔)	ประเภท ความเสี่ยง (๕)	การประเมินความเสี่ยง			
					โอกาส (๖)	ผลกระทบ (๗)	ระดับ ความเสี่ยง (๘)	ลำดับ ความเสี่ยง (๙)
ยุทธศาสตร์ที่ ๕ การพัฒนาด้าน ทรัพยากรธรรม - ชาติและ สิ่งแวดล้อม	การฝังกลบขยะมูล ฝอยและสิ่งปฏิกูล	-บ่อกำจัดขยะมูลฝอยไม่ถูก หลักสุขาภิบาล ทำให้การ กำจัดขยะมูลฝอยไม่ถูกหลัก วิชาการ	<u>ปัจจัยภายนอก:</u> - ประชาชนขาดความรู้ความเข้าใจ ใน การคัดแยกขยะก่อนทิ้ง ทำให้ปริมาณ ขยะจากต้นทางมีปริมาณมาก - ประชาชนยังขาดจิตสำนึกในการทิ้ง ขยะมูลฝอย <u>ปัจจัยภายใน:</u> - ที่ดินสำหรับก่อสร้างบ่อฝังกลบขยะมูล ฝอยแบบถูกหลักสุขาภิบาลยังมีไม่ เพียงพอ - ยังไม่มีสถานที่ฝังกลบขยะมูลฝอย อย่างถูกหลักสุขาภิบาล	ด้านการ ปฏิบัติงาน	๔	๔	๑๖	๔
ยุทธศาสตร์ที่ ๕ การพัฒนาด้าน ทรัพยากรธรรม - ชาติและ สิ่งแวดล้อม	ส่งเสริม ให้ความรู้ ประชาชนในการคัด แยกขยะก่อนทิ้ง	การลักลอบนำขยะมูลฝอยมา ทิ้งในที่สาธารณประโยชน์,ที่ ของเอกชน และที่ราชพัสดุ และลักลอบเผาขยะมูลฝอย	<u>ปัจจัยภายนอก:</u> - ประชาชนยังขาดจิตสำนึกในการทิ้ง ขยะมูลฝอย - เจ้าของพื้นที่ไม่ดูแลรับผิดชอบพื้นที่ ของตนเองให้มีความสะอาดและไม่มี วิธีการป้องกันเพื่อไม่ให้นำขยะมูลฝอย มาทิ้งในพื้นที่ของตนเอง	ด้านการ ปฏิบัติงาน	๔	๔	๑๖	๔

ยุทธศาสตร์ (๑)	กลยุทธ์ (๒)	ความเสี่ยง (๓)	ปัจจัยเสี่ยง (๔)	ประเภท ความเสี่ยง (๕)	การประเมินความเสี่ยง			
					โอกาส (๖)	ผลกระทบ (๗)	ระดับ ความเสี่ยง (๘)	ลำดับ ความเสี่ยง (๙)
ยุทธศาสตร์การ พัฒนาที่ ๗ การพัฒนาด้าน พัฒนา ประสิทธิภาพ การเมือง การ บริหาร และการ พัฒนาบุคลากร	พัฒนากระบวนการ บริการประชาชน	การปฏิบัติงาน/การให้บริการ ประชาชนของ กอ งสวัสดิการสังคมอาจเกิดความ ล่าช้า เนื่องจากผู้ปฏิบัติงาน แทนรับผิดชอบงานหลายด้าน	<u>ปัจจัยภายใน</u> : ขาดเจ้าหน้าที่ในการ ปฏิบัติงาน ประเภทวิชาการ ตำแหน่ง นักพัฒนาชุมชน	ด้านการ ปฏิบัติงาน	๓	๒	๖	๒
ยุทธศาสตร์การ พัฒนาที่ ๗ การพัฒนาด้าน พัฒนา ประสิทธิภาพ การเมือง การ บริหาร และการ พัฒนาบุคลากร	พัฒนากระบวนการ บริการประชาชน	พบข้อผิดพลาดการปฏิบัติงาน ทำให้งานเกิดความล่าช้า	<u>ปัจจัยภายใน</u> : ขาดนักวิชาการศึกษาที่ปฏิบัติหน้าที่ เกี่ยวกับงานวิชาการ ศึกษา โดยศึกษา วิเคราะห์ วิจัย วางแผน การแนะ การศึกษาและ อาชีพงานโครงการ ต่างๆ ของกองการศึกษา ศาสนา และ วัฒนธรรม เพื่อการจัดการศึกษาของ องค์กรปกครองส่วนท้องถิ่น เมื่อไม่มี เจ้าหน้าที่ ปฏิบัติงานจึงทำให้งาน ล่าช้า	ด้านการ ปฏิบัติงาน	๓	๓	๙	๒



ยุทธศาสตร์ (๑)	กลยุทธ์ (๒)	ความเสี่ยง (๓)	ปัจจัยเสี่ยง (๔)	ประเภท ความเสี่ยง (๕)	การประเมินความเสี่ยง			
					โอกาส (๖)	ผลกระทบ (๗)	ระดับ ความเสี่ยง (๘)	ลำดับ ความเสี่ยง (๙)
ยุทธศาสตร์ที่ ๗ การพัฒนาด้าน พัฒนา ประสิทธิภาพ การเมือง การ บริหาร และการ พัฒนาบุคลากร	เพื่อส่งเสริมการ พัฒนาบุคลากร	๑.กิจกรรมการตรวจสอบ หลักประกันสัญญาที่ใกล้ครบ กำหนดจ่ายคืนผู้รับจ้างหรือ ผู้ขาย	<u>ปัจจัยภายใน:</u> -เจ้าหน้าที่ผู้รับผิดชอบละเลยการ ปฏิบัติหน้าที่ ทำให้เกิดความล่าช้า ไม่ เป็นไปตามระเบียบกระทรวงการคลัง ว่าด้วยการจัดซื้อจัดจ้างภาครัฐและการ บริหารพัสดุภาครัฐพ.ศ.๒๕๖๐	ด้านการ ปฏิบัติงาน	๓	๓	๙	๒
ยุทธศาสตร์การ พัฒนาที่ ๗ การพัฒนาด้าน การพัฒนาด้าน พัฒนา ประสิทธิภาพ การเมือง การ บริหาร และการ พัฒนาบุคลากร	-	การใช้พลังงานไฟฟ้าภายในที่ ทำการองค์การบริหารส่วน ตำบลชัยชุมพล มีปริมาณการใช้ ใช้มาก ทำให้ต้องเสีย งบประมาณจ่ายค่าไฟฟ้า จำนวนมาก	<u>ปัจจัยภายใน :</u> ๑.ภายในที่ทำการองค์การบริหารส่วน ตำบลชัยชุมพล มีหลายอาคาร มี อุปกรณ์ไฟฟ้าสำหรับทำงานและ อำนวยความสะดวก และให้บริการ ประชาชนทุกห้อง ๒.บุคลากรยังไม่ตระหนักถึงการ ประหยัดพลังงานไฟฟ้า	ด้านการ ปฏิบัติงาน	๔	๔	๑๖	๔

ยุทธศาสตร์ (๑)	กลยุทธ์ (๒)	ความเสี่ยง (๓)	ปัจจัยเสี่ยง (๔)	ประเภท ความเสี่ยง (๕)	การประเมินความเสี่ยง			
					โอกาส (๖)	ผลกระทบ (๗)	ระดับ ความเสี่ยง (๘)	ลำดับ ความเสี่ยง (๙)
ยุทธศาสตร์การ พัฒนาที่ ๗ การพัฒนาด้าน การพัฒนาด้าน พัฒนา ประสิทธิภาพ การเมือง การ บริหาร และการ พัฒนาบุคลากร	-	การตั้งงบประมาณหมวดเงิน อุดหนุน	<u>ปัจจัยภายใน :</u> ๑.หน่วยงานภายนอกเสนอโครงการ เพื่อขอรับเงินอุดหนุนการดำเนิน โครงการ อบต.ชัยชุมพล ไม่มีการ กลั่นกรองโครงการก่อนเสนอผู้บริหาร ให้ความเห็นชอบ  <u>ปัจจัยภายนอก :</u> ๑.หน่วยงานที่ขอรับเงินอุดหนุน เสนอโครงการ และรายละเอียดที่ เกี่ยวข้องไม่ครบถ้วนและไม่เป็นไปตาม ระเบียบฯ ที่กำหนด	ด้านการ ปฏิบัติงาน	๔	๔	๑๖	๔

## ๕.๕ แผนบริหารจัดการความเสี่ยง

### แผนบริหารจัดการความเสี่ยง ประจำปีงบประมาณ พ.ศ.๒๕๖๖

#### องค์การบริหารส่วนตำบลชัยจุมพลชัยจุมพล อำเภอลับแล จังหวัดอุตรดิตถ์

ความเสี่ยง (๑)	ปัจจัยเสี่ยง (๒)	ระดับ ความเสี่ยง (๓)	ประเภท ความเสี่ยง (๔)	มาตรการดำเนินการจัดการความ เสี่ยง/แนวทางการแก้ไข(๕)	ระยะเวลา ดำเนินการ (๖)	ผู้รับผิดชอบ (๗)
๑. การปรับสภาพแวดล้อมที่อยู่อาศัยให้แก่ผู้สูงอายุและคนพิการแล้วเสร็จไม่ตรงตามระยะเวลาที่กำหนด	ปัจจัยภายนอก : ๑. ขาดแรงงาน/ช่างที่จะดำเนินงาน เนื่องจากอยู่ในช่วงทำการเกษตรหรือช่างรับงานอื่นไว้ก่อนแล้ว ๒. ขาดงบประมาณเพิ่มเติมในการดำเนินงานให้แล้วเสร็จ ๓. สภาพอากาศที่ไม่เอื้อต่อการดำเนินงาน เช่น ฝนตกติดต่อกันเป็นเวลานาน	๖	ด้านการปฏิบัติงาน	๑. ชี้แจงและจัดทำบันทึกข้อตกลงกับผู้มีสิทธิได้รับเงินสนับสนุนการปรับสภาพแวดล้อมที่อยู่อาศัยให้ดำเนินงานแล้วเสร็จภายในระยะเวลาที่กำหนด ๒. ขอความร่วมมือผู้นำชุมชนและมอบหมายให้เจ้าหน้าที่ลงพื้นที่ควบคุมการดำเนินงานให้แล้วเสร็จตามระยะเวลาที่กำหนด	๑ ตุลาคม ๒๕๖๕ – ๓๐ กันยายน ๒๕๖๖  ๑ ตุลาคม ๒๕๖๕ – ๓๐ กันยายน ๒๕๖๖	กองสวัสดิการสังคม

ความเสี่ยง (๑)	ปัจจัยเสี่ยง (๒)	ระดับ ความเสี่ยง (๓)	ประเภท ความเสี่ยง (๔)	มาตรการดำเนินการจัดการความ เสี่ยง/แนวทางการแก้ไข(๕)	ระยะเวลา ดำเนินการ (๖)	ผู้รับผิดชอบ (๗)
๒. อาหารที่ไม่ถูกสุขลักษณะอาจทำให้เกิดการปนเปื้อนเชื้อโรค, สารเคมีหรือโลหะหนัก รวมทั้งมีความเสี่ยงต่อการแพร่ระบาดของโรคที่มี อาหารและน้ำเป็นสื่อ	<u>ปัจจัยภายนอก:</u> - ผู้ประกอบกิจการยังไม่ค่อยตระหนักถึงความสำคัญของการรับรองมาตรฐานด้านสุขาภิบาลอาหารในสถานประกอบการตามเกณฑ์มาตรฐานอาหารสะอาด รสชาติ อร่อย(Clean Food Good Taste)	๙	ด้านการปฏิบัติงาน	- ตรวจสอบประเมินร้านตามเกณฑ์มาตรฐานสุขาภิบาลอาหารตามกฎกระทรวง สุขลักษณะของสถานที่จำหน่ายอาหาร พ.ศ. ๒๕๖๑ อาหารสะอาด รสชาติอร่อย (Clean Food Good Taste) จำนวน ๗๕ ข้อ - ตรวจสอบการปนเปื้อนเชื้อโคลิฟอร์มแบคทีเรีย ๑๐ ตัวอย่าง - ออกข้อแนะนำกรณีร้านอาหารที่ไม่ผ่านเกณฑ์การประเมิน	๑ ตุลาคม ๒๕๖๕ – ๓๐ กันยายน ๒๕๖๖	กองสาธารณสุขและสิ่งแวดล้อม

ความเสี่ยง (๑)	ปัจจัยเสี่ยง (๒)	ระดับ ความเสี่ยง (๓)	ประเภท ความเสี่ยง (๔)	มาตรการดำเนินการจัดการความ เสี่ยง/แนวทางการแก้ไข(๕)	ระยะเวลา ดำเนินการ (๖)	ผู้รับผิดชอบ (๗)
๓.ผู้ปกครองชุมชนไม่นำเด็กมา เข้ารับบริการที่ศพด. ศพด.ไม่มี เด็กส่งผลกระทบต่อจำนวนครู	<u>ปัจจัยภายใน:</u> ศพด.สังกัดอบต.อาจปิดตัวลงตาม ธรรมชาติ ครูอาจต้องย้ายและ พนักงานจ้างอาจถูกเลิกจ้าง	๑๖	ด้านการ ปฏิบัติงาน	-สร้างความเชื่อมั่นในการบริการ ศพด. โดยการปรับปรุงทบทวนการ บริหารงานในศพด. ตั้งแต่การรับ เด็ก การให้บริการผู้ปกครองเด็ก -สร้างความตระหนักให้ครูบุคลากร ให้รู้จักหน้าที่ของตนเองโดยประชุม สร้างข้อตกลง ชี้แจงผลกระทบ แนะนำการปฏิบัติงาน ประเมินผล การปฏิบัติงาน	๑ ตุลาคม ๒๕๖๕- ๓๐ กันยายน ๒๕๖๖	กอง การศึกษา ศาสนาและ วัฒนธรรม

ความเสี่ยง (๑)	ปัจจัยเสี่ยง (๒)	ระดับ ความเสี่ยง (๓)	ประเภท ความเสี่ยง (๔)	มาตรการดำเนินการจัดการความ เสี่ยง/แนวทางการแก้ไข(๕)	ระยะเวลา ดำเนินการ (๖)	ผู้รับผิดชอบ (๗)
๔.การปรับปรุงซ่อมแซมไฟฟ้า สาธารณะในเขตตำบลชัยภูมิพล	ปัจจัยภายใน: - ด้านการปฏิบัติงานของผู้มี หน้าที่ปฏิบัติงาน - บุคลากรไม่เพียงพอสำหรับการ ปฏิบัติหน้าที่ ที่มีทักษะความ เชี่ยวชาญในการดำเนินงาน - ระบบการรับคำร้องจาก ประชาชน จนถึงผู้รับผิดชอบมี ความล่าช้า	สูง	ด้านการ ปฏิบัติงาน	-จัดหาบุคลากรที่มีความรู้ ความสามารถ ความเชี่ยวชาญมา ปฏิบัติหน้าที่ให้เพียงพอ -รับใบคำขอแจ้งการซ่อมแซมไฟฟ้า สาธารณะจากประชาชน เสนอ ผู้บังคับบัญชาอนุมัติและส่งให้ ผู้รับผิดชอบทราบทันที	๑ ตุลาคม ๒๕๖๕ – ๓๐ กันยายน ๒๕๖๖	กองช่าง

ความเสี่ยง (๑)	ปัจจัยเสี่ยง (๒)	ระดับ ความเสี่ยง (๓)	ประเภท ความเสี่ยง (๔)	มาตรการดำเนินการจัดการความ เสี่ยง/แนวทางการแก้ไข(๕)	ระยะเวลา ดำเนินการ (๖)	ผู้รับผิดชอบ (๗)
<p>๕.การอบรมให้ความรู้ในการลดและคัดแยกขยะก่อนทิ้ง(ตามหลัก ๓ Rs )ไม่ครอบคลุมทุกหมู่บ้าน ทำให้การคัดแยกขยะก่อนทิ้งไม่เป็นรูปธรรม มีปริมาณขยะมูลฝอยจำนวนมาก เป็นภาระในการเก็บขนขยะมูลฝอยและการกำจัดที่ปลายทาง</p>	<p><u>ปัจจัยภายนอก:</u> -ประชาชนขาดความรู้ความเข้าใจในการลดและคัดแยกขยะก่อนทิ้ง ทำให้ปริมาณขยะจากต้นทางมีปริมาณมาก -ประชาชนยังขาดจิตสำนึกในการทิ้งขยะมูลฝอย</p> <p><u>ปัจจัยภายใน:</u> -การดำเนินโครงการอบรมให้ความรู้เกี่ยวกับการลดและคัดแยกขยะมูลฝอยตามหลักการ ๓ Rs ไม่ได้ดำเนินการครอบคลุมทุกหมู่บ้าน</p>	<p>๑๖</p>	<p>ด้านการปฏิบัติงาน</p>	<p>๑. จัดอบรมให้ความรู้แก่ประชาชนทุกหมู่บ้านให้มีความรู้และความเข้าใจในเรื่องการลดและคัดแยกปริมาณขยะมูลฝอยตามหลักการ ๓ Rs ให้ครอบคลุมทุกหมู่บ้าน คงเหลือจำนวน ๕ หมู่บ้าน ได้แก่ ม. ๓ , ม.๖, ม.๗, ม.๙ , ม.๑๑</p> <p>๒. จัดซื้อ จัดหา วัสดุอุปกรณ์ในการคัดแยกขยะให้ครอบคลุมทุกหมู่บ้าน</p> <p>๓. รณรงค์สร้างจิตสำนึกในการลดปริมาณการใช้ขยะมูลฝอย เช่น การใช้ปูนโต ใบตอง วัสดุธรรมชาติหรือถุงผ้า เป็นต้น</p> <p>๔. จัดตั้งธนาคารขยะในชุมชน/หมู่บ้านให้ครอบคลุมทั้งตำบล</p>	<p>๑ ตุลาคม ๒๕๖๕ – ๓๐ กันยายน ๒๕๖๖</p>	<p>กองสาธารณสุขและสิ่งแวดล้อม</p>

ความเสี่ยง (๑)	ปัจจัยเสี่ยง (๒)	ระดับ ความเสี่ยง (๓)	ประเภท ความเสี่ยง (๔)	มาตรการดำเนินการจัดการความ เสี่ยง/แนวทางการแก้ไข(๕)	ระยะเวลา ดำเนินการ (๖)	ผู้รับผิดชอบ (๗)
๖. บ่อกำจัดขยะมูลฝอยไม่ถูกหลักสุขาภิบาล ทำให้การกำจัดขยะมูลฝอยไม่ถูกหลักวิชาการ	<u>ปัจจัยภายใน:</u> -ที่ดินสำหรับก่อสร้างบ่อฝังกลบขยะมูลฝอยแบบถูกหลักสุขาภิบาลยังมีไม่เพียงพอ -ยังไม่มีสถานที่ฝังกลบมูลฝอยอย่างถูกหลักสุขาภิบาล	๑๖	ด้านการปฏิบัติงาน	๑.จัดทำโครงการฝังกลบขยะมูลฝอยชุมชนแบบประยุกต์อย่างน้อยปีละ ๒ ครั้ง ๒. ปรับเปลี่ยนพื้นที่รอบๆบ่อขยะเพื่อให้สามารถทิ้งขยะได้อย่างเพียงพอ ๓. แจ้งให้หมู่บ้านรับทราบก่อน ๑ วัน กรณีไม่สามารถจัดเก็บขยะมูลฝอยในหมู่บ้านและมีการจัดเก็บขยะที่ตกค้างชัดเจนให้ในวันหยุดราชการหรือวันหยุดนักขัตฤกษ์เพื่อแก้ไขปัญหาขยะตกค้างในชุมชน	๑ ตุลาคม ๒๕๖๕ – ๓๐ กันยายน ๒๕๖๖	กอง สาธารณสุข และ สิ่งแวดล้อม



ความเสี่ยง (๑)	ปัจจัยเสี่ยง (๒)	ระดับ ความเสี่ยง (๓)	ประเภท ความเสี่ยง (๔)	มาตรการดำเนินการจัดการความ เสี่ยง/แนวทางการแก้ไข(๕)	ระยะเวลาดำเนินการ (๖)	ผู้รับผิดชอบ (๗)
๗. มีการลักลอบนำขยะมูลฝอยมาทิ้งในที่สาธารณประโยชน์, ที่ของเอกชน และที่ราชพัสดุ	<u>ปัจจัยภายนอก:</u> - ประชาชนยังขาดจิตสำนึกในการทิ้งขยะมูลฝอย - เจ้าของพื้นที่ไม่ดูแลรับผิดชอบพื้นที่ของตนเองให้มีความสะอาดและไม่มีวิธีการป้องกันเพื่อไม่ให้นำขยะมูลฝอยมาทิ้งในพื้นที่ของตนเอง	๑๖	ด้านการปฏิบัติงาน	๑.จัดทำป้ายประชาสัมพันธ์ห้ามทิ้งขยะมูลฝอยและห้ามเผาในที่สาธารณะประโยชน์ , ที่ราชพัสดุ พร้อมแจ้งบทกำหนดโทษ ๒.แจ้งให้เจ้าของพื้นที่รับผิดชอบดูแลพื้นที่ของตนเองให้มีความสะอาดไม่มีขยะมูลฝอยตกค้างและหาแนวทางป้องกันไม่ให้นำขยะมูลฝอยมาทิ้งในพื้นที่ของตนเอง เพื่อป้องกันเหตุรำคาญ ๓.ทำหนังสือขอความร่วมมือห้ามนำขยะ มูลฝอยมาทิ้งและเผาขยะมูลฝอยในสถานที่เอกชน , ที่สาธารณะ และที่ราชพัสดุ พร้อมแจ้งบทกำหนดโทษ	๑ ตุลาคม ๒๕๖๕- ๓๐ กันยายน ๒๕๖๖	กอง สาธารณสุข และ สิ่งแวดล้อม

ความเสี่ยง (๑)	ปัจจัยเสี่ยง (๒)	ระดับ ความเสี่ยง (๓)	ประเภท ความเสี่ยง (๔)	มาตรการดำเนินการจัดการความ เสี่ยง/แนวทางการแก้ไข(๕)	ระยะเวลาดำเนินการ (๖)	ผู้รับผิดชอบ (๗)
<p>๘. การปฏิบัติงาน/การให้บริการประชาชนของ กองสวัสดิการสังคม อาจเกิด ความล่าช้า เนื่องจาก ผู้ปฏิบัติงาน แทนรับผิดชอบงานหลายด้าน</p>	<p><u>ปัจจัยภายใน</u> : ขาดเจ้าหน้าที่ในการปฏิบัติงาน ประเภทวิชาการ ตำแหน่งนักพัฒนาชุมชน</p>	<p>๖</p>	<p>ด้านการปฏิบัติงาน</p>	<p>๑. ปรับปรุงคู่มือการปฏิบัติงานให้ครบถ้วน และเป็นปัจจุบัน ๒. ติดตามการปฏิบัติงานของเจ้าหน้าที่ ร่วมพิจารณาหาแนวทางในการแก้ไขปัญหาโดยเร็ว ๒. เสนอขอกรอบ อัตรากำลังเจ้าหน้าที่ในการปฏิบัติงาน ประเภทวิชาการ ตำแหน่งนักพัฒนาชุมชน</p>	<p>๑ ตุลาคม ๒๕๖๕ – ๓๐ กันยายน ๒๕๖๖</p>	<p>กองสวัสดิการสังคม</p>
<p>๙.ขาดบุคลากร ตำแหน่ง นักวิชาการศึกษา ปฏิบัติการ/ชำนาญการ พบข้อผิดพลาดการปฏิบัติงานทำให้งาน เกิดความล่าช้า</p>	<p><u>ปัจจัยภายใน</u>: ขาดนักวิชาการศึกษาที่ปฏิบัติหน้าที่เกี่ยวกับงานวิชาการ ศึกษา โดยศึกษา วิเคราะห์ วิจัย วางแผน การแนะ การศึกษาและอาชีพงานโครงการต่างๆ ของกองการศึกษา ศาสนาและวัฒนธรรม เพื่อการจัดการศึกษาขององค์กรปกครองส่วนท้องถิ่น เมื่อไม่มีเจ้าหน้าที่ ปฏิบัติงานจึงทำให้งานล่าช้า</p>	<p>๙</p>	<p>ด้านการปฏิบัติงาน</p>	<p>- เพิ่มแผนอัตรากำลัง ๓ ปี - ดำเนินการสรรหา บุคลากร ตำแหน่ง นักวิชาการศึกษา ปฏิบัติการ/ชำนาญการ โดยวิธี การประกาศรับโอน</p>	<p>๑ ตุลาคม ๒๕๖๕ - ๓๐ กันยายน ๒๕๖๖</p>	<p>กองการศึกษา ศาสนาและวัฒนธรรม</p>

ความเสี่ยง (๑)	ปัจจัยเสี่ยง (๒)	ระดับ ความเสี่ยง (๓)	ประเภท ความเสี่ยง (๔)	มาตรการดำเนินการจัดการความ เสี่ยง/แนวทางการแก้ไข(๕)	ระยะเวลาดำเนินการ (๖)	ผู้รับผิดชอบ (๗)
๑๐.กิจกรรมการตรวจสอบ หลักประกันสัญญาที่ใกล้ครบ กำหนดจ่ายคืนผู้รับจ้างหรือผู้ขาย	ปัจจัยภายใน : -เจ้าหน้าที่ผู้รับผิดชอบละเลยการ ปฏิบัติหน้าที่ ทำให้เกิดความ ล่าช้า ไม่เป็นไปตามระเบียบ กระทรวงการคลังว่าด้วยการ จัดซื้อจัดจ้างภาครัฐและการ บริหารพัสดุภาครัฐ พ.ศ. ๒๕๖๐	๙	ด้านการ ปฏิบัติงาน	๑.จัดทำทะเบียนคุมเงินประกัน สัญญาให้เป็นปัจจุบัน ๒.ติดตามผลการดำเนินการ ตรวจสอบหลักประกันสัญญาที่ใกล้ ครบกำหนดจ่ายคืนทุก ๔ เดือน โดย ให้ผู้รับผิดชอบจัดทำบันทึกรายงาน ผลการดำเนินงานให้ผู้บริหารทราบ	ตุลาคม ๒๕๖๕ – ๓๐ กันยายน ๒๕๖๖	กองคลัง
๑๑.การใช้พลังงานไฟฟ้าภายในที่ ทำการองค์การบริหารส่วนตำบล ชัยชุมพล ที่มีปริมาณการใช้มาก ทำให้ต้องเสียงบประมาณจ่ายค่า ไฟฟ้าจำนวนมาก	ปัจจัยภายใน : ๑.ภายในที่ทำการองค์การบริหาร ส่วนตำบลชัยชุมพล มีหลาย อาคาร มีอุปกรณ์ไฟฟ้าสำหรับ ทำงานและอำนวยความสะดวก และให้บริการประชาชนทุกห้อง ๒.มีหน่วยงานภายนอกมาขอใช้ ห้องประชุมบ่อย และมีการเปิดใช้ เครื่องปรับอากาศ ๓.บุคลากรยังไม่ตระหนักถึงการ ประหยัดพลังงานไฟฟ้า	๑๖ (สูง)	ด้านการ ปฏิบัติงาน	๑.แต่งตั้งคณะทำงานลดใช้พลังงาน ไฟฟ้า ๒.ประชุมคณะทำงานเพื่อกำหนด มาตรการประหยัดพลังงาน ๓.ประกาศมาตรการประหยัด พลังงาน ๔.ประชาสัมพันธ์มาตรการประหยัด พลังงาน ๕.ติดตามผลการดำเนินการตาม มาตรการที่กำหนดไว้ ๖.ประชุมคณะทำงานทบทวน/ ปรับปรุงมาตรการ	๑ ต.ค.๖๕ - ๓๐ ก.ย. ๖๖	สำนักปลัด

ความเสี่ยง (๑)	ปัจจัยเสี่ยง (๒)	ระดับ ความเสี่ยง (๓)	ประเภท ความเสี่ยง (๔)	มาตรการดำเนินการจัดการความ เสี่ยง/แนวทางการแก้ไข(๕)	ระยะเวลาดำเนินการ (๖)	ผู้รับผิดชอบ (๗)
๑๒.การตั้งงบประมาณหมวดเงิน อุดหนุน	<p><u>ปัจจัยภายใน :</u></p> <p>-หน่วยงานภายนอกเสนอโครงการเพื่อขอรับเงินอุดหนุน การดำเนินโครงการ อบต.ชัย จุมพล ไม่มีการกลั่นกรองโครงการก่อนเสนอผู้บริหารให้ความเห็นชอบ</p> <p><u>ปัจจัยภายนอก :</u></p> <p>-หน่วยงานที่ขอรับเงินอุดหนุน เสนอโครงการ และรายละเอียดที่เกี่ยวข้องไม่ครบถ้วนและไม่เป็นไปตามระเบียบฯ ที่กำหนด</p>	๑๖ (สูง)	ด้านการ ปฏิบัติงาน	<p>๑.แต่งตั้งคณะกรรมการพิจารณา กลั่นกรองโครงการขอรับเงินอุดหนุน</p> <p>๒.ประชุมพิจารณา กลั่นกรอง โครงการขอรับเงินอุดหนุน</p>	๑ ตุลาคม ๒๕๖๕ – ๓๐ กันยายน ๒๕๖๖	สำนักปลัด